

Küçükçekmece Göl Havzası (Bathonea) Kazılarında Ele Geçen Haçlar

Ayberk Enez* – Şengül Aydınğün**

Öz

Küçük buluntular, buldukları alandaki sosyal yaşam ve inanç sistemi ve üretim hakkında bilgi veren önemli kültürel kalınlardır. Küçükçekmece Göl Havzası Bathonea Kazılarında, 2010-2021 yılları arasında yürütülen çalışmalarda kıyı yerleşimleri üzerinde ticari ve dinî fonksiyonları olan yapı kompleksleri ortaya çıkarılmıştır. Bu alanlarda tespit edilen küçük buluntular içerisinde, takı üst grubunu oluşturan toplam 39 eserden, inanç sistemi ile ilgili bilgi veren 6 adet metal ve 1 adet taş buluntu makalemiz kapsamında incelenmiştir. Bu grubu oluşturan 7 haç, farklı tipolojik ve ikonografik özellikleri ile MS 6. yüzyıldan MS 12. yüzyıla kadar uzanan bir dönemin dinî pratikleri hakkında bilgi edinmemizi sağlamıştır. Aynı zamanda benzer nitelikteki eserlerin bulunduğu diğer yerleşimler ile karşılaştırma yapılması neticesinde bölgeler arasındaki kültürel paylaşımı ortaya koymaktadır.

Anahtar Kelimeler: Bathonea, Haç, Litürji, Bronz, Geç Antik Dönem, Küçük Buluntu.

Crosses From Küçükçekmece Lake Basin (Bathonea) Excavations

Abstract

Small finds constitute important cultural remains that provide valuable insights into the social life, belief systems, and production activities of the areas in which they are discovered. During the Bathonea Excavations conducted in the Küçükçekmece Lake Basin between 2010 and 2021, building complexes with commercial and religious functions were uncovered within the coastal settlement. Among the small finds identified in these areas, six metal and one stone artifact—out of a total of thirty-nine objects classified within the jewelry assemblage—were examined within the scope of this study, as they provide significant information on religious beliefs. The seven crosses in this group, displaying diverse typological and iconographic characteristics, offer insights into religious practices spanning from the 6th to the 12th century AD. Furthermore, comparisons with similar artifacts from other settlements reveal evidence of cultural exchange between different regions.

Keywords: Bathonea, Crosses, Liturgy, Bronze, Late Roman Period, Small Findings.

* Kocaeli Üniversitesi, Sosyal Bilimler Enstitüsü, Arkeoloji, İzmit/TÜRKİYE ayberkenez@gmail.com
<https://orcid.org/0000-0003-4918-3904>

** Prof. Dr., Kocaeli Üniversitesi, Fen-Edebiyat Fakültesi, Arkeoloji Bölümü, İzmit/TÜRKİYE
sengulaydingun@kocaeli.edu.tr <https://orcid.org/0000-0002-0309-2348>

Bu makale Creative Commons Atf-GayriTicari 4.0 Uluslararası Lisans (CC BY-NC) ile lisanslanmıştır. / This work is licensed under Creative Commons Attribution-NonCommercial 4.0 International License (CC BY-NC).

Atf/Citation: Enez, Ayberk – Aydınğün, Şengül, “Küçükçekmece Göl Havzası (Bathonea) Kazılarında Ele Geçen Haçlar”, *Höyük* 16, 2025, 149-174.

Giriş

İstanbul şehir merkezinin yaklaşık 22 km batısında bulunan Küçükçekmece Gölü ve çevresinde yürütülen Küçükçekmece Göl Havzası Bathonea¹ Kazılarında, geniş bir alana yayılmış durumda kıyı yerleşimleri üzerinde yapı kompleksleri ve liman özelliği taşıyan alanlar bulunmaktadır (Plan 1). Yerleşimin bu özelliği sebebiyle Anadolu, Akdeniz ve Kuzey Karadeniz Bölgeleri ile ticari ilişkili buluntular sıkça ortaya çıkarılmaktadır². Konumuz olan dinsel eserler, ticaret ve din ile ilişkili yoğun buluntular görülen Bazilikal Planlı (Resim 1) ve Apsisli Yapı (Resim 2) olarak tanımlanan yapılarda³ ortaya çıkarılmıştır.

Hristiyanlık inancının yaygınlaşmasıyla din ile ilgili sembol ve kavramlar, taşınır ya da applike nesnelere üzerinde işlenmeye başlanmıştır. İnançlı bireylerin hayatları süresince kötülüklerden uzak durmak için bu tip nesnelere yanlarında taşıdıkları görülmektedir⁴. Arkeolojik kazılarda tespit edilen ve üzerinde dinî konular ile ilgili bir sembol veya ifade taşıyan buluntuların, ibadet sırasında ya da gündelik yaşantıda kullanılıp kullanılmadığının tespitini gerçekleştirmek güçtür. Bu kapsam içerisinde, Küçükçekmece Göl Havzası (Bathonea) Kazılarında takı üst grubunu oluşturan toplam 39 eserden⁵, biçimi sebebiyle seçilen 6 adet metal (Bronz) ve 1 adet taş buluntu makalemizin konusu olarak incelenmiştir.

Bir Sembol ve Gereç Olarak Haç

Hristiyanlığın en temel simgesi olan haç, temel olarak İsa'nın çarmıha gerilişini ifade etmektedir. Caydırıcı ve etkili bir idam yöntemi olarak bilinen çarmıha germenin kökeni Pers İmparatorluğu'na dayanmakta ve Büyük İskender Dönemi'nde batıya aktarıldığı düşünülmektedir⁶. Roma Dönemi'nde özellikle Roma vatandaşı olmayan kölelere uygulanmıştır⁷. Doğu Roma İmparatorluğu'nun Hristiyanlığı kabulü ile birlikte, MS 4. yüzyıldan itibaren haç bir işkence aracını temsil etmekten çıkmış, dinî bir sembol olarak kabul görmeye başlamıştır⁸. Bu dönemden sonra haç, Hristiyanlık ve İmparatorluk için bir zafer sembolü olarak görülmüştür⁹. Yüzyıllar içerisinde çeşitli inanç farklılıkları ve siyasi olaylar sebebiyle toplulukların kullandığı haç formları çeşitlenerek yüzlerce haç formuna dönüşmüştür¹⁰. Büyük boyutlu haçlar, mekânlardaki kullanımlarına bağlı olarak tören ve takdis amaçlı olarak sınıflandırılabilir¹¹. Ayrıca röliker ve pendants biçiminde olanlar, taşınabilir durumda olan buluntulara örnektir. Tüm bu objelerin yaygın kullanımı, Doğu Roma İmparatorluğu toplumunun ne kadar inançlı olduğunun nesneleşmiş bir göstergesidir¹². Küçük buluntular içerisinde biçim bakımından en

1 Aydıngün 2017a, 2.

2 Kara 2021, 75.

3 Aydıngün 2017a, 3-6.

4 Koçyiğit 2018, 115.

5 Enez 2019, 8.

6 Heid 2006, 1100; Leclercq 1914, 3047.

7 Işık 2007, 43.

8 Goring 1995, 125.

9 Taş-Özcan 2015, 251.

10 Taş-Özcan 2015, 254.

11 Acara Eser 2020, 37.

12 Sandin 1993, 54.

net tanımlanabilecek olan pandantif¹³ ve röliker haçlar, kişilerin üzerinde taşıdıkları¹⁴ nesnelere olduğu için kazılarda çok farklı yapı grupları ve alanlarda ortaya çıkmaktadır.

Bathonea Kazılarında Ele Geçen Haçlar

Firuzköy Yanımadası'nın doğusunda, 24. alanda yer alan Apsisli Yapı'da (19/H b plankaresi, -9,95 m), apsisin güney duvarı üzerinde ortaya çıkarılan röliker¹⁵ bronz haçın sadece bir tarafı ele geçmiştir (Resim 3-Kat. Nu:1). Kol ölçüleri birbirine eşit olan Yunan haçı formundadır. Kolların genişliği uçlarından gövdeye doğru daralmaktadır. Üst ve altta, mevcut olmayan diğer parça ile birleşmesini sağlayan delik yuvaları bulunmaktadır. İç derinliği yaklaşık 1 mm'dir. Bulunduğu kontekste göre MS 10.-12. yüzyıllar arasına tarihlendirilebilir.

Bronz röliker haç (Resim 4-Kat. Nu:2) parçası, Bazilikal Planlı Yapı'da (8. alan 13-F d) 6,42 m kot seviyesinde ortaya çıkarılmıştır. Alt ve sağ kolları kırık ve eksik olup diğer parça ile bağlantısını sağlayan yuva, üst bölümde korunmuş hâldedir. Bezeme olarak bu tip eserlerde yaygın görülen yuvarlak madalyon içerisinde kitap tutan dört Evangelist/İncilci¹⁶ kabartması, iki adedi tam bir adedi yarım şekilde yer almaktadır. Haç kollarının birleşim noktasında, cepheden görünüşlü başının arkasında hale bulunan, kollarını yukarı doğru yöneltmiş şekilde ayakta duran (orans pozisyonu) Meryem¹⁷ kabartması vardır. Ancak haçın alt kolu kırık olduğundan figür tam değildir. Benzer dönemde (MS 10.-11. yüzyıl) diğer arkeolojik kazı merkezlerinde ortaya çıkan örneklerde¹⁸ rölikerin diğer parçası üzerinde, İsa tasviri yer aldığı görülmektedir. İsa, Meryem ve İncil yazıcılarından oluşan bu sahne, litürjik nesne grupları üzerinde yaygın bir kullanıma sahiptir¹⁹. Buluntunun arka yüzeyi röliker formuna uygun olarak çukur biçimindedir.

Her iki röliker tipinde haçın değerli eşya, kumaş veya kemik parçaları taşımak fonksiyonu ile üretildiği kabul edilmektedir²⁰. İsa'nın öldükten sonra dirilmesi sebebiyle bedenine ait bir parça bulunmaması, bu rölikerlerde daha çok martirlere ait kalıntıların taşınmış olma ihtimalini güçlendirmektedir²¹. Mart Koleksiyonlarda²², kazılarda (Yumuktepe²³, Dikmen²⁴, Corinth²⁵, Ephesos²⁶) ve İstanbul Arkeoloji Müzelerinde²⁷ yer alan röliker haçlar, üzerinde yer alan anlatım ve form olarak Latin haçı şeklinin verilmesi sebebiyle MS 10.-12. yüzyıllara tarihlendirilmektedir. Kazı alanında eserlerin ortaya çıkarıldığı tabaka da bu veriler ile uygunluk göstermektedir.

13 Pandantif: Küçük buluntular için kullanılan bir tanım olup ip ya da zincir ile kişinin üstünde taşınabilen eşyalara verilen genel isim.

14 Khairedinova 2012, 434.

15 Röliker: Aziz ve şehitlere ait kemik kalıntılarının ya da eşya parçalarının içinde saklandığı taşınabilir ya da taşınamaz kutular.

16 Evans-Wixom 1997, 169; Acara Eser 2015, 168.

17 Koçyiğit 2018, 114.

18 Evans-Wixom 1997, 169; Buyruk 2014a, 138; Buyruk 2014b, 506.

19 Пескова-Строкова 2012, 130; Elyiğit 2022, 189.

20 Özdemir-Öztaşkın 2009, 492.

21 Aydın 2009, 67.

22 Sandin 1993, 50.

23 Köroğlu 2013a, 147.

24 Köroğlu-Vural 2016, 5.

25 Davidson 1987, 258.

26 Pülz-Kat 2011, 207.

27 Acara 1998, 183.

Bazilikal Planlı Yapı'da (12-F açması d karelağı ▼ -6,62 m) alt kolu uzun Latin haçı biçiminde, dikey bir askı halkasına sahip pandantif bir haç (Resim 5-Kat. Nu:3) bulunmuştur. Bu nesnenin üzerinde ön ve arka yüzeylerinde 5'er adet iç içe geçmiş daireden oluşan bezeme yer almaktadır. İfadeşel olarak, haçın kolları üzerinde yer alan dört adet dairesel bezeme, İsa'nın çarımğa gerilmesi sırasında ellerinde ve ayaklarında oluşan dört yarayı, merkezdeki bezeme ise göğşüne mızrakla açılan yarayı²⁸ yani "İsa'nın 5 yarasını" temsil ediyor olmalıdır. Aynı zamanda bu tip konsantrik daireler, haçlar dışında birçok obje üzerinde (kolye, kozmetik aletler ve buhurdanlıklar) koruyucu ve kötülük kovucu özelliğı olduğuna inanıldığı için kullanılmaktadır²⁹. Bu daire biçimli bezemelerin, MS 4.-5. yüzyıla tarihlendirilmiş mezar buluntusu bir yüzük³⁰ üzerinde betimlenmesi yaygın bir kullanımı işaret etmesi açısından son derece önemlidir. Bu tip taşınabilir pandantif haçlar MS 7. yüzyıldan itibaren mezar buluntusu olarak tespit edilmeye başlanmıştır³¹. Aziz Nikolas Kilisesi Kazısında³² dolgu alanda tespit edildiğinden dolayı, kontekste göre MS 7. yüzyıla tarihlenmiş bir pandantif haç mevcuttur. Elaiussa Sebaste³³, Atina³⁴, Corinth³⁵ gibi merkezlerde ise MS 10.-12. yüzyıl tabakalarında ele geçmiştir. Müze koleksiyonu olan ve sadece biçim özellikleri bakımından benzer bir tarihlendirme yapılan (MS 11. yüzyıl) örnekler de görülmektedir³⁶. Kütahya Müzesi'nde yer alan ve bu tip nesnelerin kullanım biçimini ortaya koyması açısından son derece önemli olan üç adet rölikerin birlikte kullanıldığını gösteren örnek³⁷ son derece önemlidir. Nesnenin bulunduğu tabakanın MS 10.-12. yüzyıl aralığına ait olduğu görüldüğünden ve analogik örnekler ile örtüştüğünden buluntuyu bu döneme tarihlendirmek uygun görülmektedir.

24. kazı bölgesinde bulunan apsisli yapının yıkılması sonrasında mezarlık olarak kullanıldığı düşünülen alanda (16-G açması b pk., -12,08 m) tespit edilen bronz pandantif haçın (Resim 6-Kat. Nu:4), kol mesafeleri neredeyse eşittir ve bu sebep ile Yunan haçı olarak tanımlanabilir³⁸. Ön ve arka yüzeyinde bezeme yer almamaktadır. Asılarak kullanılmasını sağlayan taşıyıcı halkanın iç bölümünün, kullanıma bağılı olarak aşındığı gözlemlenmiştir. Biçim olarak bu tip eserlere MS 7. yüzyıldan MS 9. yüzyılın yarısına kadar yaygın olarak rastlanılmaktadır³⁹. Bulunduğı kontekst MS 11-12. yüzyıla ait olduğundan bu nesne için üst sınır tarihi *terminus ante quem* oluşturmaktadır.

Aynı alanda (24/19H açması b pk. -9,95 m) seviyesinde kırık vaziyette, Yunan haçı tipinde haç parçası tespit edilmiştir (Resim 7-Kat. Nu:5). Bulunan diğer pandantif haçlara göre oldukça iyi işlenmiştir. Haç formu şematize edilerek biçimlendirilmiş, boş kalan alanlar bitkisel motifler ile doldurulmuştur. Askı halkası deliğı bulunması gerekli olan çıkıntı alan boş

28 Acara 1998, 196. Kitabı Mukaddes 1995, Yuhanna 20:34.

29 Okuyucu 2023, 388.

30 Şimşek vd. 2011, 997.

31 Khairedinova 2012, 426.

32 Ötüken 2010, 168; Türker 2010, 145.

33 Ferrazzoli 2012, 294.

34 Karayianni 2015, 194.

35 Davidson 1987, 258.

36 Koçyiğit 2018, 118; Pülz-Kat 2011, 205.

37 Acara Eser 2007, 248.

38 Acara Eser 2015, 173.

39 Khairedinova 2012, 419; Erten 2013, 114.

birakılmıştır. Anadolu'da birebir benzeri örnek bulunmamasına karşın, bitkisel motif içeren benzer ölçülerdeki buluntuların⁴⁰ MS 10. yüzyıldan sonra arttığı görülmektedir. Yunan haçı formundan tamamen kapalı bitkisel forma dönüşmüş bu tip eserlere özellikle MS 12. yüzyılın sonlarından itibaren Rus-Ortodoks bölgelerinde daha sık rastlanmaktadır⁴¹.

Haç grubunun tek taş örneği, bir mezar buluntusu olarak Bazilikal Planlı Yapı'da (8. 14/G a pk.) ortaya çıkartılmıştır (Resim 8-Kat. Nu:6). Steatit malzemeden Yunan haçı biçiminde üretilmiş⁴² olan bu haçın ön ve arka yüzünde kazıma bezeme olarak işlenmiş beş adet konsantrik daire motifi yer almaktadır. Önceki örneklerde olduğu gibi bunların da İsa'nın beş yarasını temsil ettiği düşünülmektedir⁴³. Kolların arasında bitkisel çıkıntılar bulunmaktadır. Askı halkası olarak taş haç örneklerinde⁴⁴ genel bir uygulama olan uzun kollardan birine açılan kanal kullanılmaktadır. Taş veya sedef gibi malzemelerden üretilen haçların, mezar buluntusu olduğu örnekler⁴⁵ bulunsa da bu haçlar, Anadolu'da görülen haç tipolojisinden uzak olup üslup açısından Karadeniz'in kuzeyinde kalan yerleşimler (örneğin Belgorod ve Bryansk gibi Rusya-Ukrayna sınır bölgelerinde bulunan yerleşimler) MS 12. yüzyılda daha çok görülmektedir⁴⁶. Ayrıca Kuzey Rusya'da steatit pendentif haç örnekleri yaygındır⁴⁷.

Takı grubu dışında kalan haç parçası, 8. alan 15-G açması a plankaresinde -3,63 m kotunda tespit edilmiştir (Resim 9-Kat. Nu:7). Parça, haçın kollarından birinin uç bölümü olup köşe kısımları daire/damla şeklinde sonlanmaktadır⁴⁸. Arka yüzeyi çukur şeklindedir. Olasılıkla daha ekonomik bir üretim gerçekleştirmek ve ağırlığın hafifletilmesi amacı ile çift kalıp tekniği kullanılarak üretilmiş bir tören haçı olduğu düşünülmektedir⁴⁹. Üzerinde yoğun korozyon olması ve konservasyon çalışmasının yetersiz gelmesi sebebiyle üzerinde bir bezeme olup olmadığı tespit edilememiştir. Kelime anlamı olarak Yunancada "ayin-ibadet" anlamına gelen litürji⁵⁰, bu ayinler esnasında kullanılan eşyalarda litürjik olarak tanımlanmaktadır. İmparatorların taç giyme törenlerinde MS 4. yüzyıldan itibaren, büyük bir törensel haç kullanımının standart hâle geldiği⁵¹, haç kollarının ucunda yer alan damla formunun ise MS 7. yüzyıldan itibaren görülmeye başladığı bilinmektedir⁵². İlerleyen dönemlerde bu damla biçimli motifler çeşitlenmiş, sayıları artmıştır. Bununla birlikte haç üzerinde yer alan betimlemelerin arttığı görülmektedir⁵³. Analogik olarak yapılan çalışmalarda, Boğazköy'ün Doğu Roma İmparatorluğu Dönemi tabakalarında⁵⁴ üzerinde bezeme yer almayan örnekler görülmüştür. Müze koleksiyonlarından tip açısından

40 Acara Eser 2019, 79.

41 Пескова–Строкова 2012, 254.

42 Berté 2012, 210.

43 Acara 1998, 196. Kitabı Mukaddes 1995, Yuhanna 20:34.

44 Davidson 1987, 259.

45 Arık 2006, 216.

46 Кутасов–Селезнев 2010, 130.

47 Musin 2010, 24.

48 Eser 2004a, 145.

49 Acara Eser 2004b, 55.

50 Acara 1998, 184.

51 Cotsonis 1994, 8.

52 Koçyiğit 2018, 112.

53 Nagel 2014, 290.

54 Böhlendorf–Arslan 2012, 355.

benzer örneklerin⁵⁵ MS 8.-10. yüzyıl aralığına tarihlendirilmiş olduğunu görmekteyiz. Buluntunun ortaya çıkarıldığı alan (8. alan 15-G a pk. -3,63 m), Bazilikal Planlı Yapı'da gerçekleştirilen çalışmaların seviye olarak en derin kısmını oluşturmaktadır. Ayrıca yoğun killi ve sert, içerisinde herhangi bir yıkım tabakasına ait moloz dolgunun bulunmadığı ve seramik buluntuların çok az tespit edilebildiği bir toprak yapısı görülmüştür. Haç parçasının 2015 yılından sonra yürütülen çalışmalarda devam niteliğinde başka bir parça bulunamamıştır. Yapının temel bölümüne bu kadar yakın bir seviyede, haç ile yakın konumda tespit edilen ve MS 5. yüzyıla tarihlendirilen I. Justinianus'a ait sikke⁵⁶ haçın da kronolojik açıdan tarihlendirilmesine katkı sunabilir. Tüm bu bilgiler doğrultusunda törensel haç parçasının, bugüne kadar kataloglanabilen en erken litürjik örneklerden (MS 5.-6. yüzyıl) biri olduğu düşünülmektedir.

İlişkili Buluntular

Daha önce yayımlanan ve biçim itibarıyla takı üst grubunda yer almasına karşın üzerinde yer alan bezeme sebebiyle din ile ilişkili eser grubunda değerlendirdiğimiz⁵⁷ iki adet yüzük, 8. alanda yer alan Bazilikal Planlı Yapı'da⁵⁸ ortaya çıkarılmıştır. Yüzüklerden birinin kaş bölümü üzerinde kazıma ile bir bordür oluşturulmuş, içerisine yine kazıma tekniği ile süvari figürü eklenmiştir (Resim 10-a). Figürün baş kısmı etrafındaki hale⁵⁹, sırt kısmının sağında yer alan haç formulu bir sopa (mızrak) ve sürülen hayvana ait (ikonografiye göre at olarak kabul edilebilir) baş, kalça ve ayaklar gibi anatomik bölümler görülebilen kısımlar arasındadır. Tespit edilen bu ayrıntılar neticesinde Hıristiyan ikonografisinde "Aziz Süvari"⁶⁰ olarak tanımlanan sahnenin, Aziz Theodore Thereon ve Aziz George gibi azizler ile ilişkilendirildiği bilinmektedir⁶¹. Yüzükler için diğer örneğimizde, kaş yüzeyinde derin bir kazıma tekniği ile "Θ" (Theta) ve "P" (Rho) harfleri işlenmiştir (Resim 10-b). Elimizde bir örnek olmamakla birlikte, bu harflerin bir isme ait kısaltma olduğu öngörülmektedir. Olabilecek isimle ilgili tahmin sağlayan tek veri, bir önceki örneğimiz olan süvari betimli yüzüktür. Dinsel anlatım içeren her iki yüzük, oldukça basit bir teknikle üretilmiştir. Ama analogik olarak yapılan karşılaştırmalarda her iki buluntunun da çok nadir olduğu görülmektedir.

Değerlendirme

İnanç sistemi ile ilgili buluntuların incelendiği bu çalışma kapsamında, 2009-2021 yılları arasında yapı grupları içerisindeki kontektlerden yürütülen kazılarda ortaya çıkarılan elde edilen yedi haç değerlendirilmiştir.

Toplam yedi haçın üç adedi, 24. alanda ortaya çıkarılan Apsisli Yapı'da ele geçmiştir. Bu yapının MS 6. yüzyılda gerçekleştiği düşünülen bir depremle yıkıldığı ve sonrasında alanın mezarlık olarak kullanıldığı düşünüldüğünde, haçların tespit edildiği tüm alanların mezar olması olağan bir sonuçtur. 8. alanda yer alan Bazilikal Planlı Yapı'da bulunan bir adet taş haç mezar buluntusu olup diğer üç adet bronz haç parçası ise yapının farklı tabakalarından (6,62-3,63 m) ele geçmiştir ve mezar buluntusu değildir.

55 Koçyiğit 2018, 116.

56 Enez 2019, Levha 13.

57 Enez 2019, 21.

58 Aydıngün 2017a, 3.

59 Gögebakan 2017, 27.

60 Spier 1993, 38.

61 Pitarakis, 2015, 74; <https://www.themorgan.org/manuscript/214172> (Erişim Tarihi: 22.01.2022).

Arkeolojide küçük buluntuların tarihlendirilmesi çoğu zaman analogik bir çalışma sonunda gerçekleştirilmektedir. Çünkü eserler ağırlıklı olarak satın alma yoluyla ve tabakaları belli olmadan müze kontekstlerine girmektedir. Küçükçekmece Göl Havzası (Bathonea) Kazılarında gerçekleştirilen bilimsel kazı sonucunda ortaya çıkarılan küçük buluntuları, kontekstleriyle birlikte değerlendirildikleri için hem üslup hem de tabakaya göre değerlendirmek mümkün olabilmektedir.

1 ve 2 no'lu röliker haçların, basit Yunan haç tipinin gelişmiş örnekleri olarak MS 10. yüzyıldan itibaren gündelik ve mezar hediyesi olarak yaygın bir kullanıma sahip olduğu görülmektedir. 2 no'lu haç üzerinde yer alan betimleme, röliker haçlar üzerinde sıklıkla görülmektedir.

3 ve 4 no'lu pandantif haçlar, en yaygın görülen haç formları olup özellikle 3 numaralı haç üzerinde yer alan ve İsa'nın yaralarını temsil eden konsantrik daire motifleri, Anadolu'da ve diğer bölgelerdeki en yaygın kullanıma sahiptir.

4 ve 6 no'lu pantantif haçlar, Anadolu haç tipolojisine çok yakın olmayan, MS 12.-13. yüzyıllar arasında Kiev-Rus bölgesinde daha çok görülen Ortodoks Hıristiyanlık kültürüne benzer görünümündedir. Bitkisel motifler ile sivri uçlarını kaybetmiş bütüncül bir görünüme ulaşmıştır. Kuzey kökenli bu eserlerin, Küçükçekmece Göl Havzası Bathonea Kazılarında ortaya çıkmış olması, bir liman ve ticaret kenti olan bu yerleşimin etkileşim sahasını göstermesi açısından son derece önemlidir.

7 no'lu törensel haç parçası ise bulunduğu tabakanın konteksti (MS 5.-6. yüzyıl) ve kullanım amacı ile diğer dinsel buluntulardan ayrılmakta, litürjik uygulamalarla ilgili bilgi sağlamaktadır. Ayrıca analogik olarak yapılan karşılaştırmalarda da kalıp tekniği ve derinliği ile erken dönem örneklerinden olduğu açıkça söylenebilir.

İlişkili buluntular bölümünde kısaca açıklanan yüzüklerin, Hıristiyanlık dini ile ilgili kültürün takı tasarımlarını etkilemesi yönüyle, bölgedeki sosyal yaşamın ve inanç sisteminin özelliklerini ortaya koymaktadır. Buluntular 8. alanda yer alan Bazilikal Planlı Yapı'nın üst seviyelerinde ele geçmiştir ve hem tipolojik olarak hem de buldukları tabaka itibarıyla aynı döneme tarihlendirilmişlerdir (MS 11.-12. yüzyıl). Özellikle, buldukları yapının mimari özellikleri ile uyumlu bir kronolojiye sahip olmaları makalenin konusunu oluşturan haçları değerlendirmede fayda sağlamaktadır.

Küçükçekmece Göl Havzası Bathonea Kazılarında tespit edilen inanç sistemi ile ilişkili buluntular, nicelik olarak çok fazla olmamakla birlikte nitelik olarak farklı dönemsel özellikler barındırması açısından Doğu Roma İmparatorluğu için önemli bir grubu oluşturmaktadır. İstanbul'da yürütülen kurtarma kazıları dışında, bilimsel bir kazıda ele geçmiş ve tabakası ve konteksti içinde değerlendirilmiş olmaları önemini daha da arttırmaktadır. Önümüzdeki yıllarda hem mevcut açmaların derinleştirilmesi hem de yeni alanların açılması planlandığından bu gruba dahil olacak çok sayıda eserin bulunması beklenmektedir.

TEŞEKKÜR

Bu makale, Türk Tarih Kurumunun sağladığı proje desteği çerçevesinde yapılan çalışmalardan elde edilen sonuçların bir ürünüdür. Verdikleri destekten dolayı Türk Tarih Kurumuna teşekkür ederiz.

Etik Komite Onayı

Bu çalışmanın hazırlanma sürecinde bilimsel ve etik ilkelere uyulduğu ve yararlanılan tüm çalışmaların kaynakçada belirtildiği beyan olunur.

Yazar Katkıları/Writer Contributions

Çalışmanın Tasarlanması/Planning of the Study	Yazar/Author-1 (%60) - Yazar/Author-2 (%40)
Veri Toplanması/Collecting Data	Yazar/Author-1 (%60) - Yazar/Author-2 (%40)
Veri Analizi/Data Analysis	Yazar/Author-1 (%60) - Yazar/Author-2 (%40)
Makalenin Yazımı/Writing the Article	Yazar/Author-1 (%60) - Yazar/Author-2 (%40)
Makale Gönderimi ve Revizyonu/ Submission of the Article and Revisions	Yazar/Author-1 (%50) - Yazar/Author-2 (%50)

Çıkar çatışması beyan edilmemiştir / The Author(s) declare(s) that there is no conflict of interest.

ETİK BEYAN/ETHICAL STATEMENT

Bu çalışmanın hazırlanma sürecinde bilimsel ve etik ilkelere uyulduğu ve yararlanılan tüm çalışmaların kaynakçada belirtildiği beyan olunur./It is declared that scientific and ethical principles were complied with during the preparation of this study and all the works referred are mentioned in the bibliography.

KAYNAKLAR**Acara 1998**

Acara, M., “Bizans Ortodoks Kilisesinde Liturji ve Liturjik Eserler”, *Hacettepe Üniversitesi Edebiyat Fakültesi Dergisi* C 15-1, 183-201.

Acara Eser 2004a

Acara Eser, M., “Anadolu Medeniyetleri Müzesi Koleksiyonunda Bulunan Bir Ermeni Haçı” *Hacettepe Üniversitesi Edebiyat Fakültesi Dergisi*, C 21-1, 143-151.

Acara Eser 2004b

Acara Eser, M., “Ankara Anadolu Medeniyetleri Müzesi’ndeki Bizans Maden Eserleri: Ağırlıklar ve Haçlar”, *Araştırma Sonuçları Toplantıları*, C 22-2, 57-64.

Acara Eser 2007

Acara Eser, M., “Litürjide ve Günlük Kullanımda Maden Sanatı”, ed. A. Ödekan, “*Kalanlar*” 12. ve 13. *Yüzyıllarda Türkiye’de Bizans*, İstanbul, 37-280.

Acara Eser 2015

Acara Eser, M., “Komana Kazısı Metal Buluntularından Bir Grup: Röliker Haçlar”, ed. D. B. Erciyas–M. N. Tatbul, *Komana Ortaçağ Yerleşimi*, İstanbul, 167-180.

Acara Eser 2019

Acara Eser, M., “Objects from Daily Life at Komana: Jewellery”, ed. D. B. Erciyas–M. Acara Eser, *Komana Small Finds, Settlement Archaeology Series* 7, Mon. 2, 77-102.

Acara Eser 2020

Acara Eser, M., *Bizans Maden Sanatı: Dini Törenlerde Kullanılan (Litürjik) Eşyalar*, Ankara.

Arık 2006

Arık, M. O., “Alanya Kalesi 2004 Yılı Çalışmaları” 27. *Kazı Sonuçları Toplantısı*, C 2, 213-228.

Aydın 2009

Aydın, A., “Hristiyan Dinindeki Martir-Aziz ve Rölik Kültürünün Kilikya-İsaurya Bölgesi Hristiyanlığına Yansımaları”, *Olba* XVII, 63-82.

Aydın 2017a

Aydın, Ş., “Nehir-Göl-Deniz Birleşiminde Bir Kazı Yeri (İlk Beş Yıllık Çalışma)”, *İstanbul Küçükçekmece Göl Havzası Kazıları (Excavation of Küçükçekmece Lake Basin)*, İstanbul, 1-13.

Aydın 2017b

Aydın, Ş., “Bathonea İsmi Üzerine Veriler ve Yorumlar”, ed Ş. G. Aydın, *İstanbul Küçükçekmece Göl Havzası Kazıları (Excavation of Küçükçekmece Lake Basin)*, İstanbul, 69-75.

Berti 2012

Berti, F., “Grave Goods from Necropolis in the Agora of Iasos”, ed. B. B. Arslan-A. Ricci, *Byzantine Small Finds in Archaeological Contexts*, Byzas 15, İstanbul, 189-212.

Böhlendorf-Arslan 2012

Böhlendorf-Arslan, B., “Das Bewegliche Inventar eines mittenbyzantinischen Dorfer: Kleinfunde aus Boğazköy”, ed. B. Böhlendorf–Arslan, *Byzantine Small Finds in Archaeological Contexts*, Byzas 15, İstanbul, 351-368.

Buyruk 2014a

Buyruk, H., “Giresun Müzesinde Bulunan Rölikerler.” *Uluslararası Sosyal Araştırmalar Dergisi* C 7-29, 136-144.

Buyruk 2014b

Buyruk, H., “Silifke Müzesi’ndeki Haç Rölikerler.” *Uluslararası Sosyal Araştırmalar Dergisi* C 7-33, 504-512.

Cotsonis 1994

Cotsonis, J. A., *Byzantine Figural Processional Crosses*, Dumbarton Oaks.

Çelik–Bulut 2010

Çelik, N.–Bulut, S., “İkinci Kazı Sezonunda Myra ve Limanı Andriake”, ed. Nevzat Çevik, *Arkeolojisinden Doğasına Myra/Demre ve Çevresi*, 28-118.

Davidson 1987

Davidson, G. R., *Corinth: The Minor Objects*, Harvard University Press.

Elyiğit 2022

Elyiğit, U. “Bursa Arkeoloji Müzesi’ndeki Madeni Haç Örnekleri” *Art-Sanat Dergisi* 18, 173-200.

Enez 2019

Enez, A., “Küçükçekmece Göl Havzası (Bathonea) Kazıları Metal Buluntuları”, (Yayımlanmamış Yüksek Lisans Tezi), Trakya Üniversitesi, Sosyal Bilimler Enstitüsü, Edirne.

Erten 2013

Erten, E., “Olba Kazılarında Küçük Buluntular”, *Selevcia Ad Calycadnum* III, 101-128.

Evans–Wixom 1997

Evans, H. C.–Wixom, W. D., *The Glory of Byzantium: Art and Culture of the Middle Byzantine Era, AD 843-1261*, Metropolitan Museum of Art.

Ferrazzoli 2012

Ferrazzoli, A. F., “Byzantine Small Finds from Elaiussa Sebaste”, ed. B. Böhlendorf-Arslan–A. Ricci, *Byzantine Small Finds in Archaeological Contexts*, Byzas 15, İstanbul, 89-308.

Goring 1995

Goring R., *Dictionary of Beliefs & Religions*, Wordsworth Collection,

Gögebakan 2017

Gögebakan, Y., “Hale Biçiminin Kaynağı ve Erken Dönem Hıristiyan Resim Sanatında Kullanımı” *Atatürk Üniversitesi Güzel Sanatlar Enstitüsü Dergisi* 38, 21-36.

Heid 2006

Heid, S., “Kreuz”, ed. Anton Hiersemann, *Reallexikon für Antike und Christentum*, Band 21, Stuttgart, 1100-1147.

Işık 2007

Işık, H. “İncillere Göre Çarmıh”, *Dini Araştırmalar* 10-29, 41-77.

Karayıánni 2015

Karayıánni, P., “Metallikí Stavrí tis Próimis kai Mésis Vizantinís Períodou”, ed. Panayióti L. Vokotóπουλο–epimélia V. Katsarós–A. Tourta, *Αφιέρωμα στον Ακαδημαϊκό Παναγιώτη Λ. Βοκοτόπουλο*, Atina, 193-204.

Kara 2021

Kara, Ü., “Constantinopolis’in Hinterlandının Geç Antik Dönem Ticaretine Bir Bakış” *TÜBA-AR* 29, 73-93.

Kitabı Mukaddes 1995

Anonim, *Kitabı Mukaddes Eski ve Yeni Ahit*, Kitabı Mukaddes Şirketi, İstanbul.

Khairedinova 2012

Khairedinova, E. A., “Early Medieval Crosses from the South Western Crimea”, ed. B. Böhlendorf-Arslan–A. Ricci, *Byzantine Small Finds in Archaeological Contexts*, Byzas 15, İstanbul, 417-440.

Koçyiğit 2018

Koçyiğit, O., “Erimtan Arkeoloji ve Sanat Müzesi Bizans Dönemi Maden Haçları” *Hacettepe Üniversitesi Edebiyat Fakültesi Dergisi* 35-2, 110-121.

Köroğlu–Vural 2016

Köroğlu, G.–Vural H., “Sinop - Dikmen Nekropolü Kazılarında Ortaya Çıkarılan Geç Roma-Bizans Dönemi Takıları”, *XX. Uluslararası Ortaçağ Türk Dönemi Kazıları ve Sanat Tarihi Araştırmaları Sempozyumu Bildirileri*, 02-05 Kasım 2016, 1-10.

Köroğlu 2013a

Köroğlu, G., “Mersin Yumuktepe Höyüğü Kazılarında Ortaçağ’a Ait Madeni Buluntular”, *III. Odtü Arkeometri Çalıştay Bildiriler Kitabı*, Ankara, 141-156.

Köroğlu 2013b

Köroğlu, G., “Silifke Müzesi’nden Erken Bizans Dönemine Ait Gümüş Tılsım”, *Selevcia Ad Calycadnm* III, 1-100.

Küçük 2016

Küçük, M. A., “İkonografiden İnanca İsa Mesih’in Dirilişi/Paskalya Süreci”, *Gazi Üniversitesi Sosyal Bilimler Dergisi* 3, 230-274.

Leclercq 1914

Leclercq, H., “Croix Et Crucifix”, *Dictionnaire D’archéologie Chrétienne Et De Liturgie*, Vol. III/2, ed. Dans H. Leclercq-F. Cabrol, Paris, Letouzey Et Ané, 3045-3090.

Musin 2010

Musin, A., “Russian Medieval Culture as an ‘Area of Preservation’ of the Byzantine Civilization”, *Towards Rewriting?: New Approaches to Byzantine Archaeology and Art* 3, Warsaw, 11-44.

Nagel 2014

Nagel, H. G., *Prozessionskreuze und Prozessionen in Byzanz: Kunstgeschichte im Schnittpunkt von Religions- und Gesellschaftsgeschichte*, (Yayımlanmamış Doktora Tezi), Heidelberg Üniversitesi, Heidelberg.

Okuyucu 2023

Okuyucu, D., “Erzurum Arkeoloji Müzesinde Bulunan Bizans Dönemine Ait Bir Grup Madeni Haç”, *Art-Sanat Dergisi* 19, 365-392.

Ötüken 2010

Ötüken, S. Y., “2005 Yılı Aziz Nikolas Kilisesi Kazısı”, *28. Kazı Sonuçları Toplantısı*, C 2, Çanakkale, 157-174.

Özdemir–Öztaşkın 2009

Özdemir, H.–Öztaşkın, G., “Denizli Arkeoloji Müzesi’nde Yer Alan Bizans Dönemi Maden Haçlarından Bir Grup”, *XIII. Ortaçağ ve Türk Dönemi Kazıları ve Sanat Tarihi Araştırmaları Sempozyumu Bildirileri*, 14-16 Ekim 2009, Denizli, 487-498.

Pitarakis 2012

Pitarakis, B., “Git, Git Nefret Edilen!: Bizans’ta Büyü, Sağlığı Koruma ve Kötülüğü Kovma Sanatı”, *İstanbul Araştırmaları Yıllığı* 1, İstanbul, 15-30.

Pitarakis 2015

Pitarakis, B., “Bizans Konstantinopolis’inde Kilise, Ev ve Günlük Hayatta Din”, *Antik Çağ’dan XXI. Yüzyıla Büyük İstanbul Tarihi*, C 5, 68-75.

Pülz–Kat 2011

Pülz, A. M.–Kat F., “Ephesos Bizans Dönemi Küçük Buluntuları-Malzemeye Genel Bakış”, ed. F. Daim–S. Ladstätter, *Bizans Döneminde Ephesos*, İstanbul, 197-221.

Sandin 1993

Sandin, K., "Liturgy, Pilgrimage, and Devotion in Byzantine Objects." *Bulletin of the Detroit Institute of Arts* 67-4, 46-56.

Spier 1993

Spier, J., "Medieval Byzantine Magical Amulets and Their Tradition", *Journal of the Warburg and Courtauld Institutes* 56, 25-62.

Şimşek vd. 2011

Şimşek, C.–Okunak, M.–Bilgin, M., *Laodikeia Nekropolü (2004-2010 yılları)*, Ege Yayınları, İstanbul.

Taş–Özcan 2015

Taş, T.–Özcan, F., "MS 4.-7. Yüzyıllar Arasında Haç Motiflerinin Gelişimi", *Journal of Süleyman Demirel University Institute of Social Sciences* 1-21, 247-275.

Türker 2010

Türker, A. Ç., "Demre-Myra Aziz Nikolaos Kilisesi ve Kazılarda Ortaya Çıkarılan Küçük Buluntular", *Arkeolojisinden Doğasına Myra/Demre ve Çevresi*, Antalya, 137-152.

Walter 1995

Walter, C., "The Origins of the Cult of Saint George", *Revue des Etudes Byzantines* 53.1, 295-326.

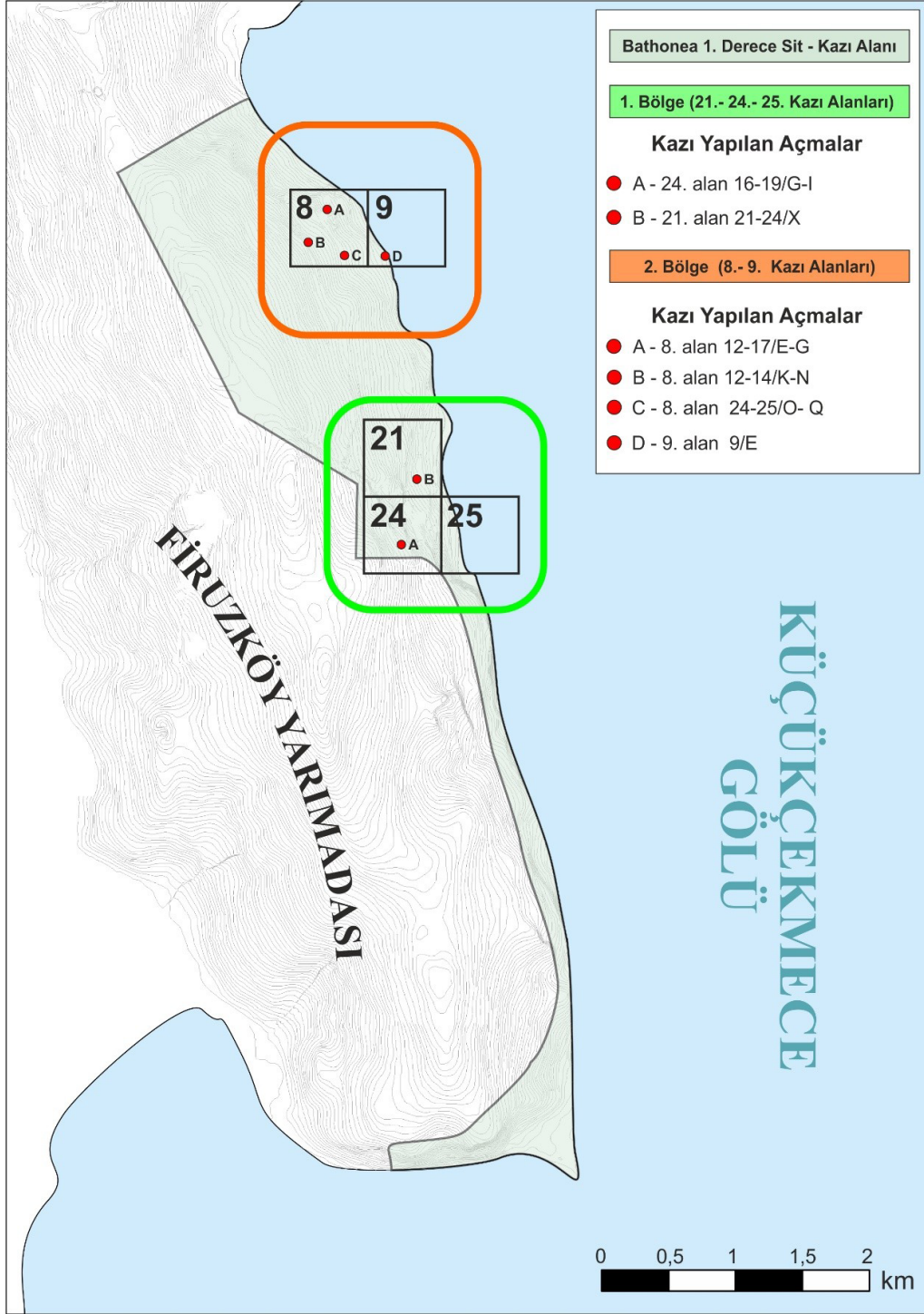
Кутасов–Селезнев 2010

Кутасов, С. Н.–Селезнев А. Б., *Нательные кресты, крестовключенные и крестовидные подвески*, Москва, Группа Искатели.

Пескова–Строкова 2012

Пескова, А. А.–Строкова, Л. В., "Христианские древности Византии в «сирийской коллекции»", ed. Б. И. и В. Н. Ханенко, *Киев: Петербургское Востоковедение*, 130-224.

EKLER



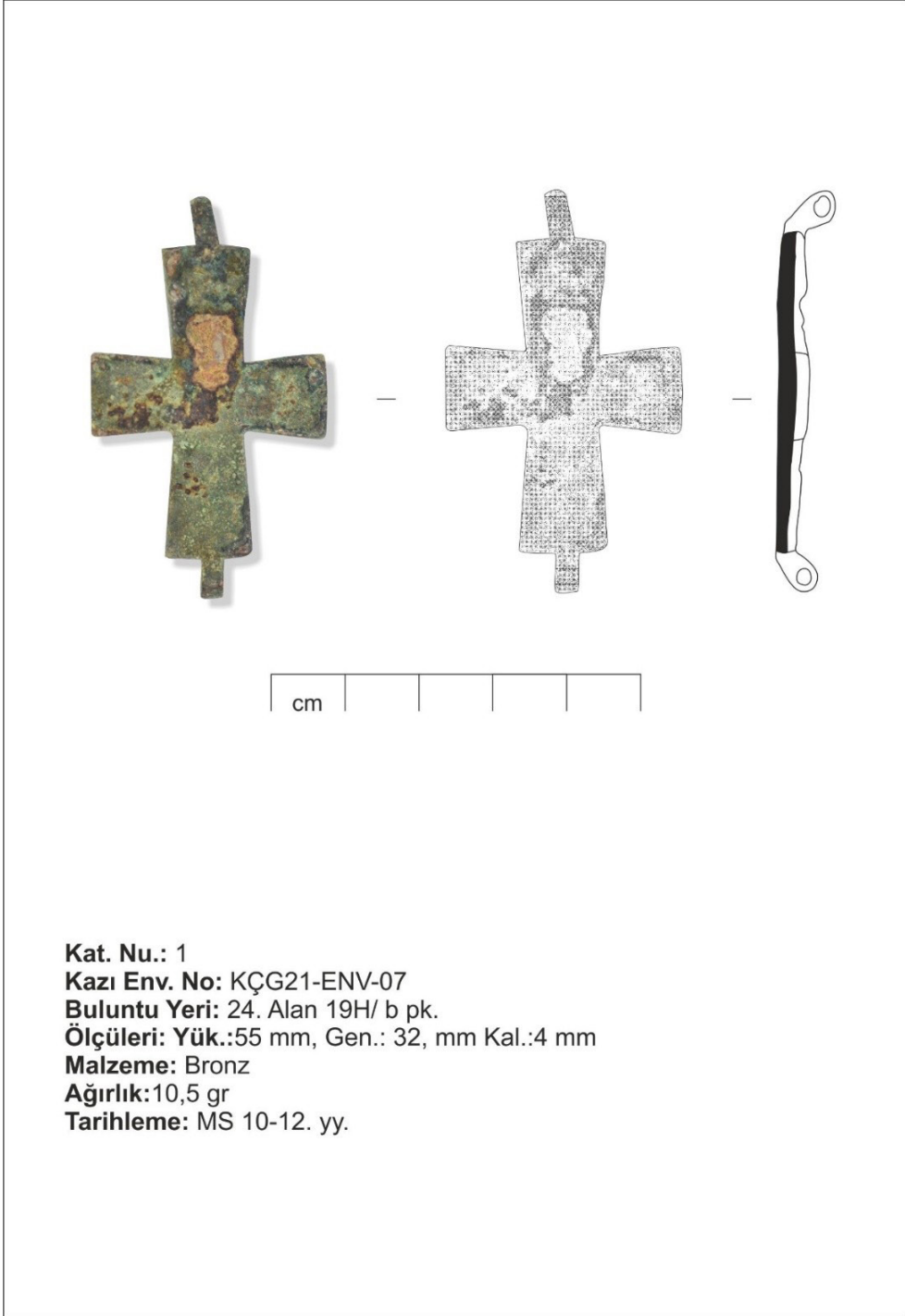
Plan 1. Makalede yer alan buluntuların ortaya çıkarıldığı açmaların, Firuzköy Yarımadası üzerindeki konumu (Çiz. Ayberk Enez).



Resim 1. Bazilikal Planlı Yapı'nın hava fotoğrafı (Fot. Ayberk Enez).

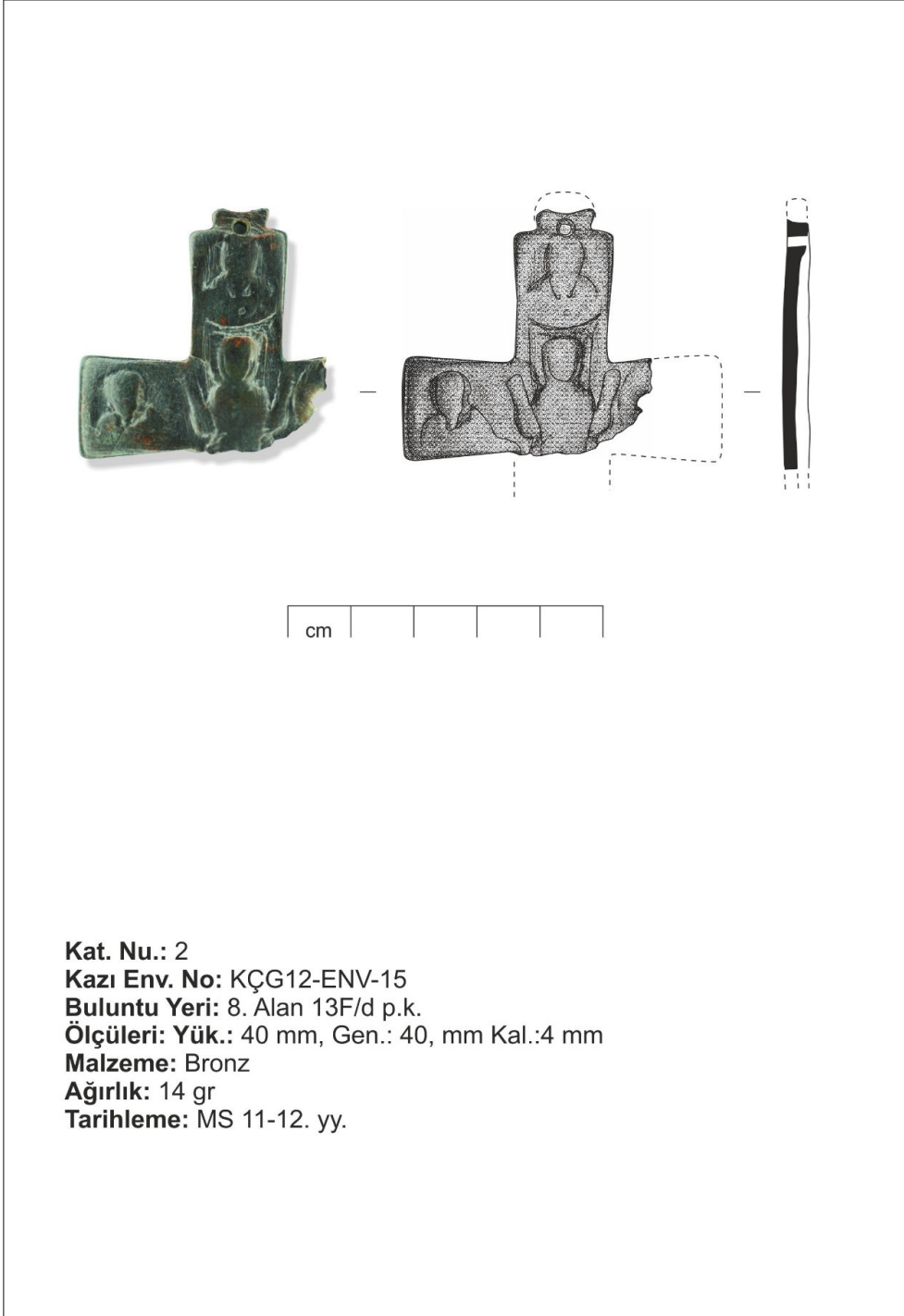


Resim 2. Apsisli Yapı'nın hava fotoğrafı (Fot: Murat Öztürk).



Kat. Nu.: 1
Kazı Env. No: KÇG21-ENV-07
Buluntu Yeri: 24. Alan 19H/ b pk.
Ölçüleri: Yük.:55 mm, Gen.: 32, mm Kal.:4 mm
Malzeme: Bronz
Ağırlık:10,5 gr
Tarihleme: MS 10-12. yy.

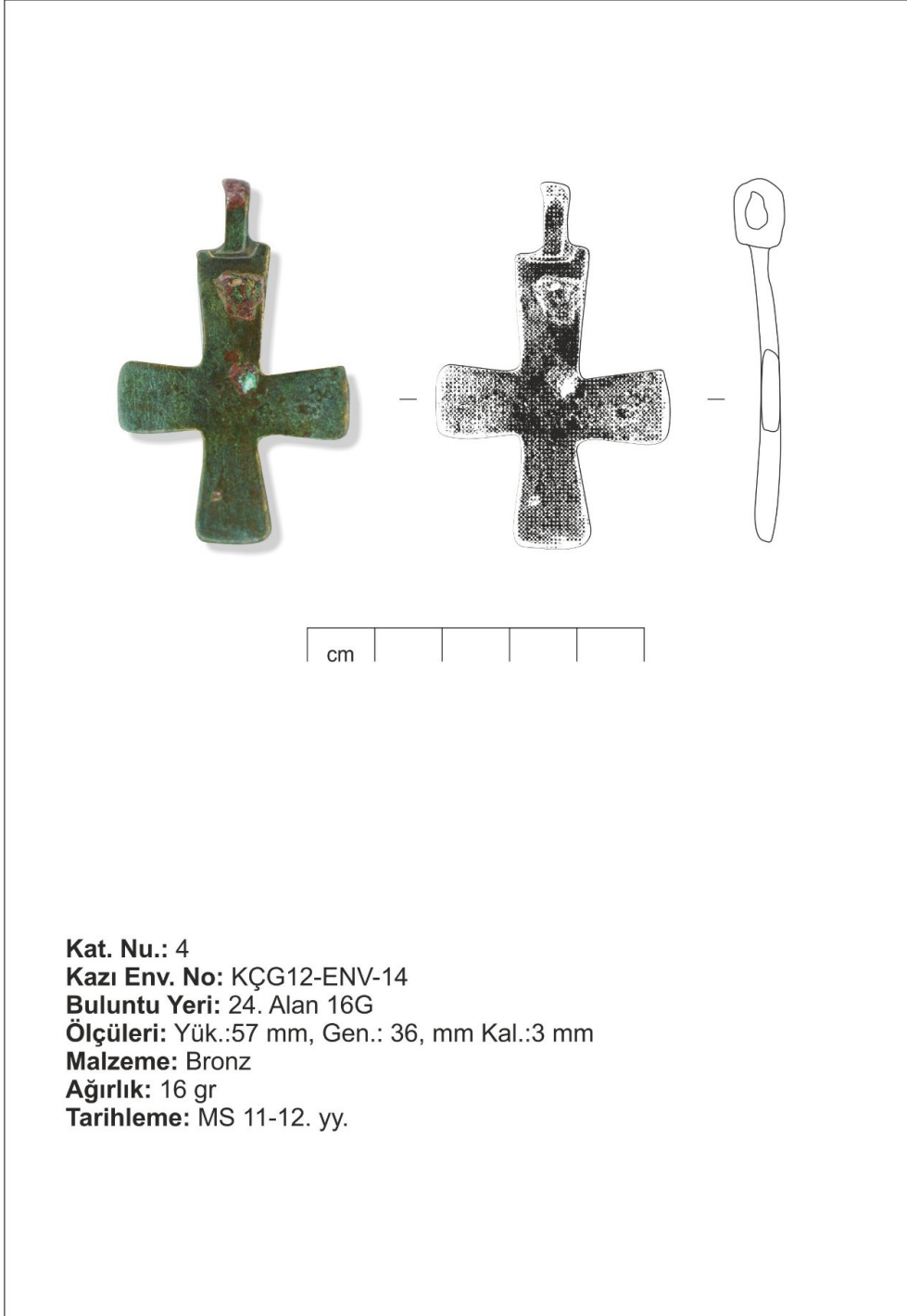
Resim 3. Bronz, tasvirsiz röliker haç (Fot.ve Çiz.:Ayberk ENEZ).



Resim 4. Bronz, tasvirli röliker haç (Fot.ve Çiz.:Ayberk ENEZ).

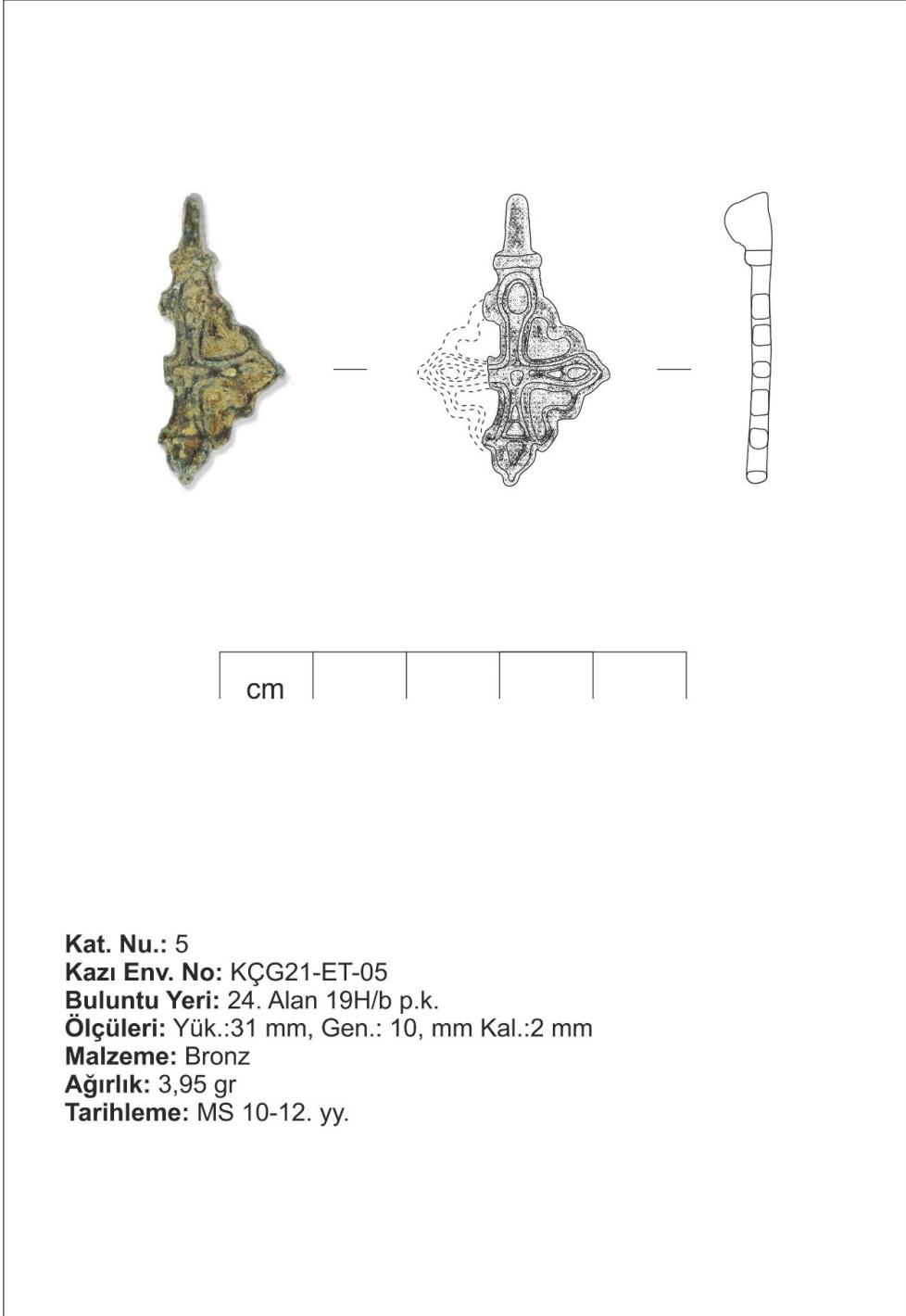


Resim 5. Bronz, konsantrik bezemeli pendentif haç (Fot.ve Çiz. Ayberk ENEZ).

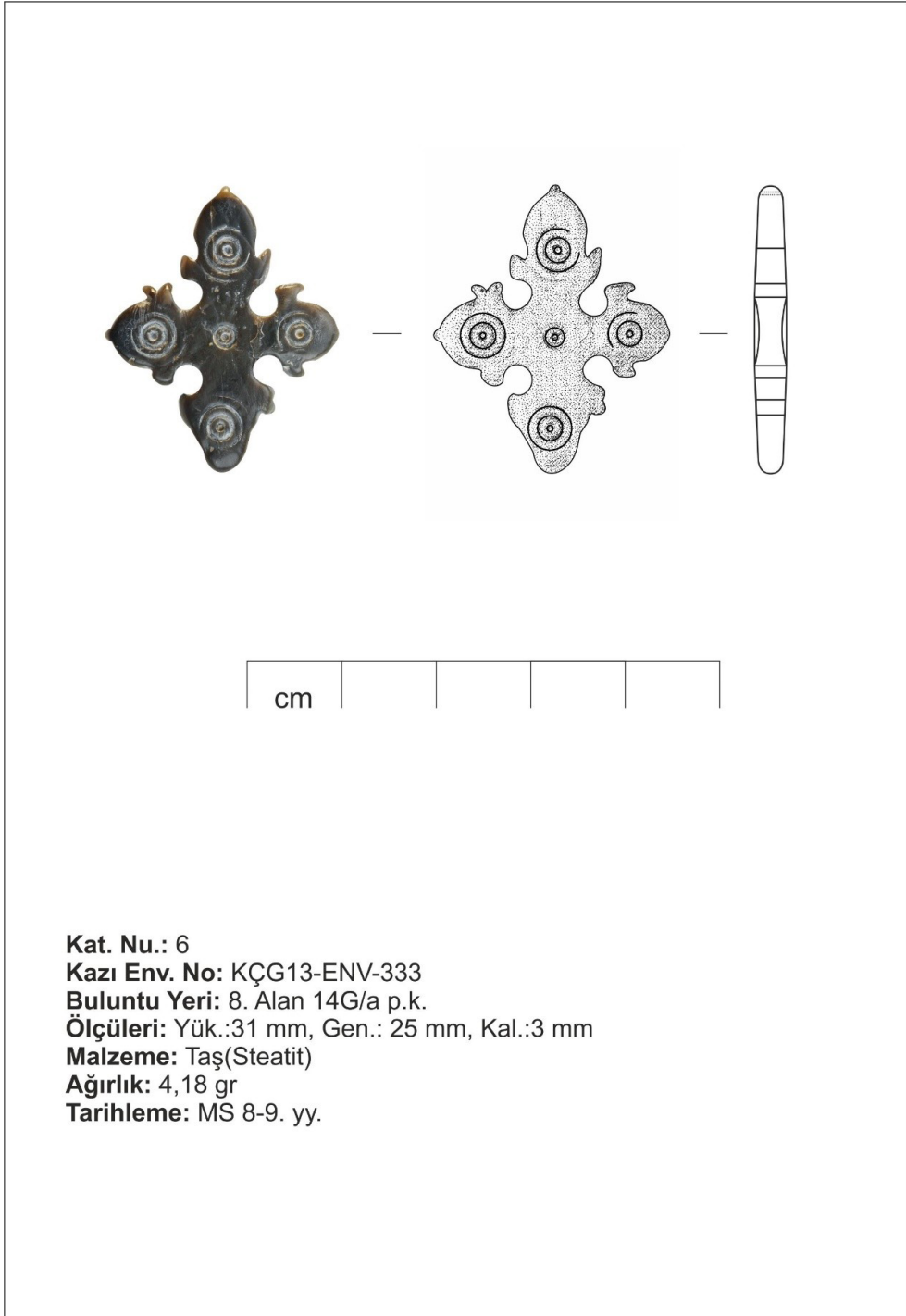


Kat. Nu.: 4
Kazı Env. No: KÇG12-ENV-14
Buluntu Yeri: 24. Alan 16G
Ölçüleri: Yük.:57 mm, Gen.: 36, mm Kal.:3 mm
Malzeme: Bronz
Ağırlık: 16 gr
Tarihleme: MS 11-12. yy.

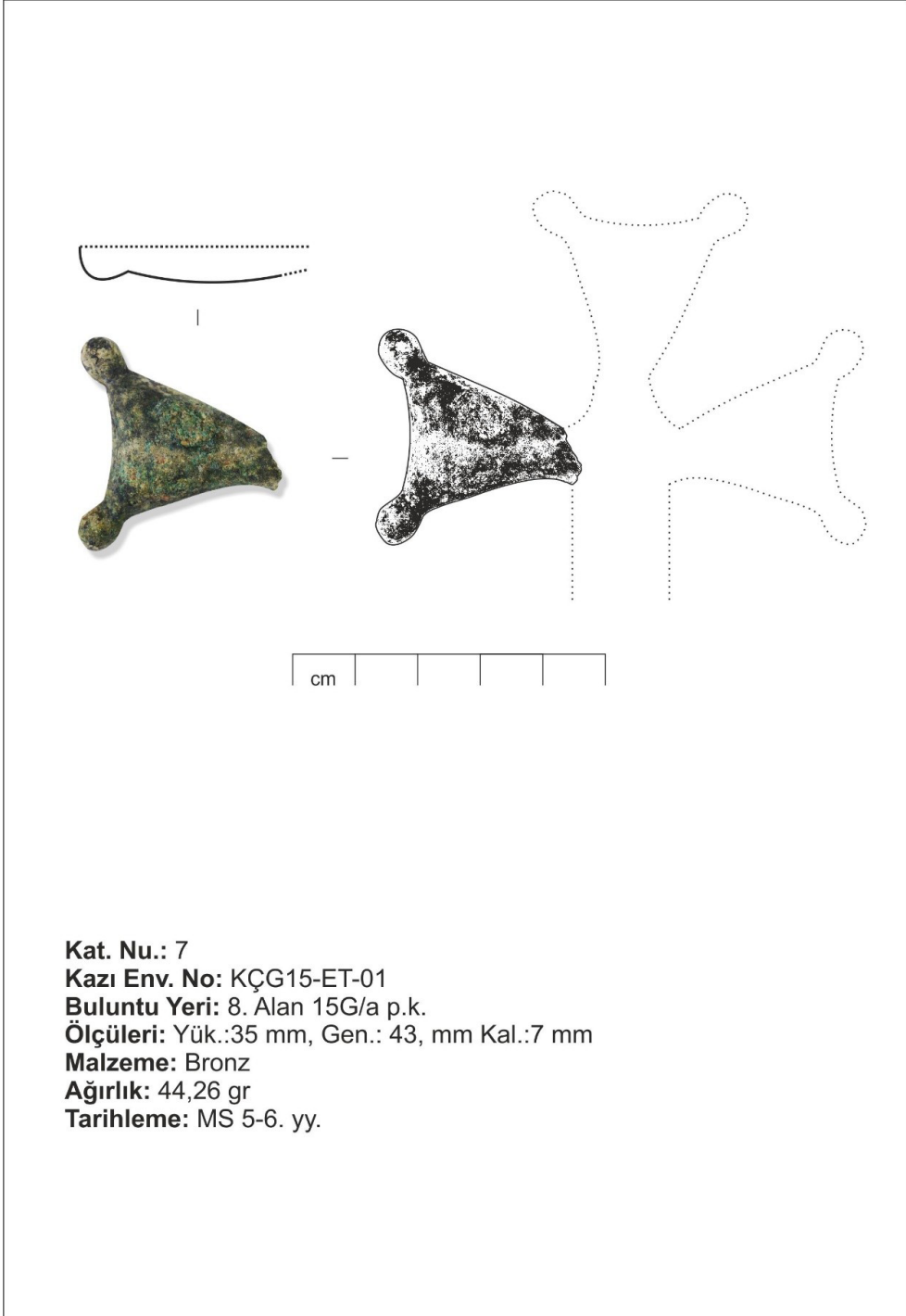
Resim 6. Bronz bezemesiz pendantif haç (Fot.ve Çiz.:Ayberk ENEZ).



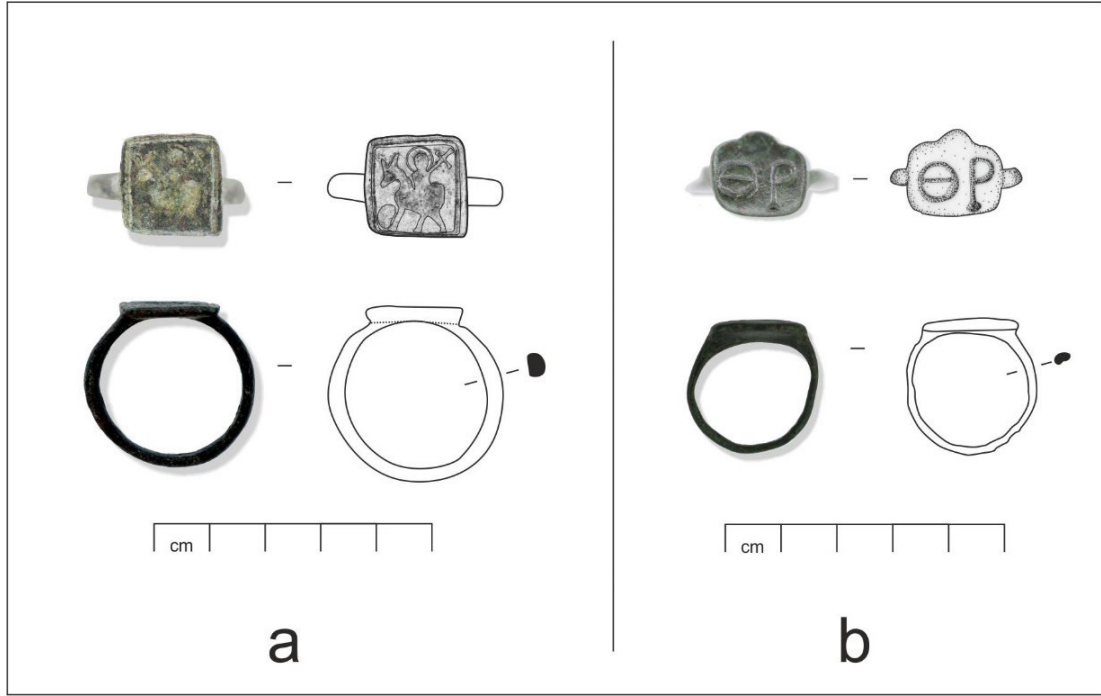
Resim 7. Bronz bitkisel bezemeli pendantif haç (Fot.ve Çiz.:Ayberk ENEZ).



Resim 8. Steatit pendantif haç (Fot.ve Çiz.:Ayberk ENEZ).



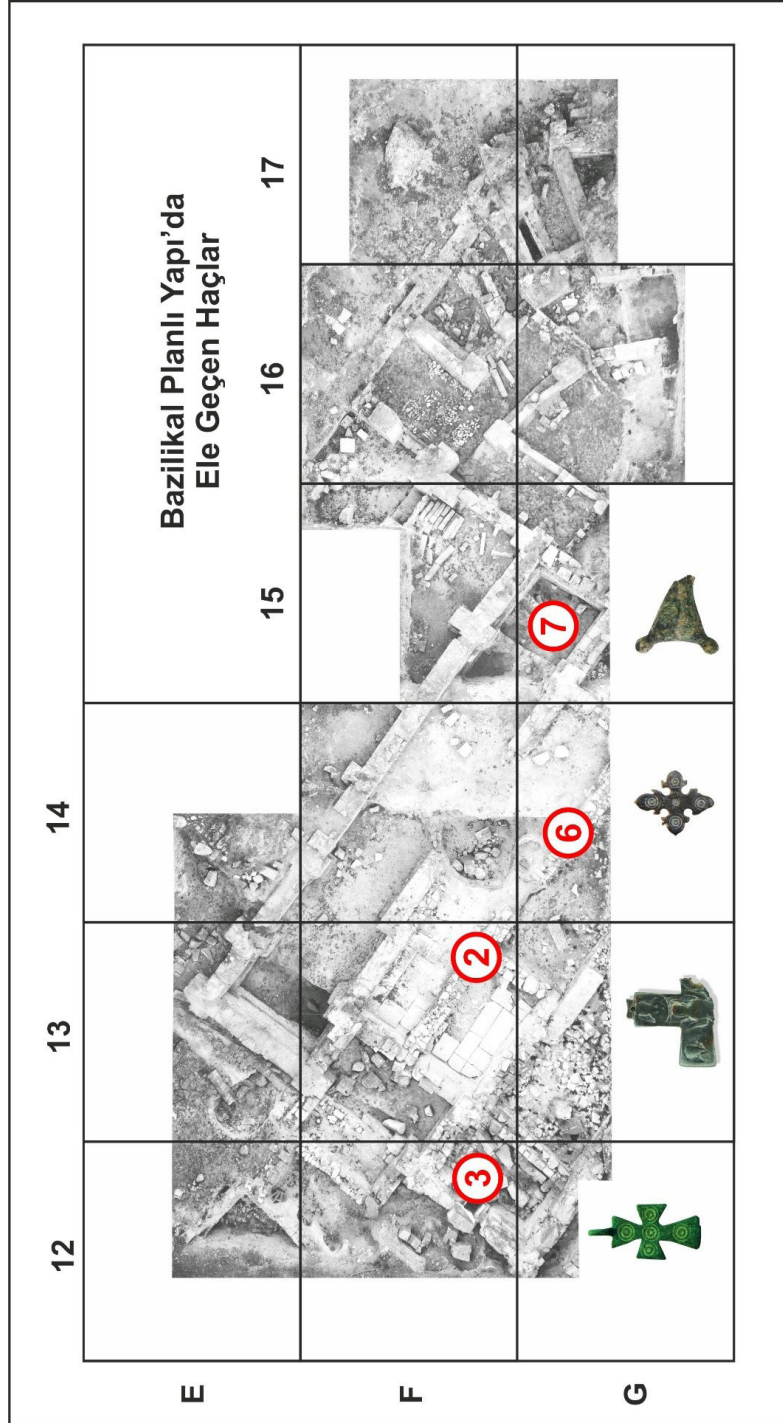
Resim 9. Bronz tören haçı parçası (Fot.ve Çiz.:Ayberk ENEZ).



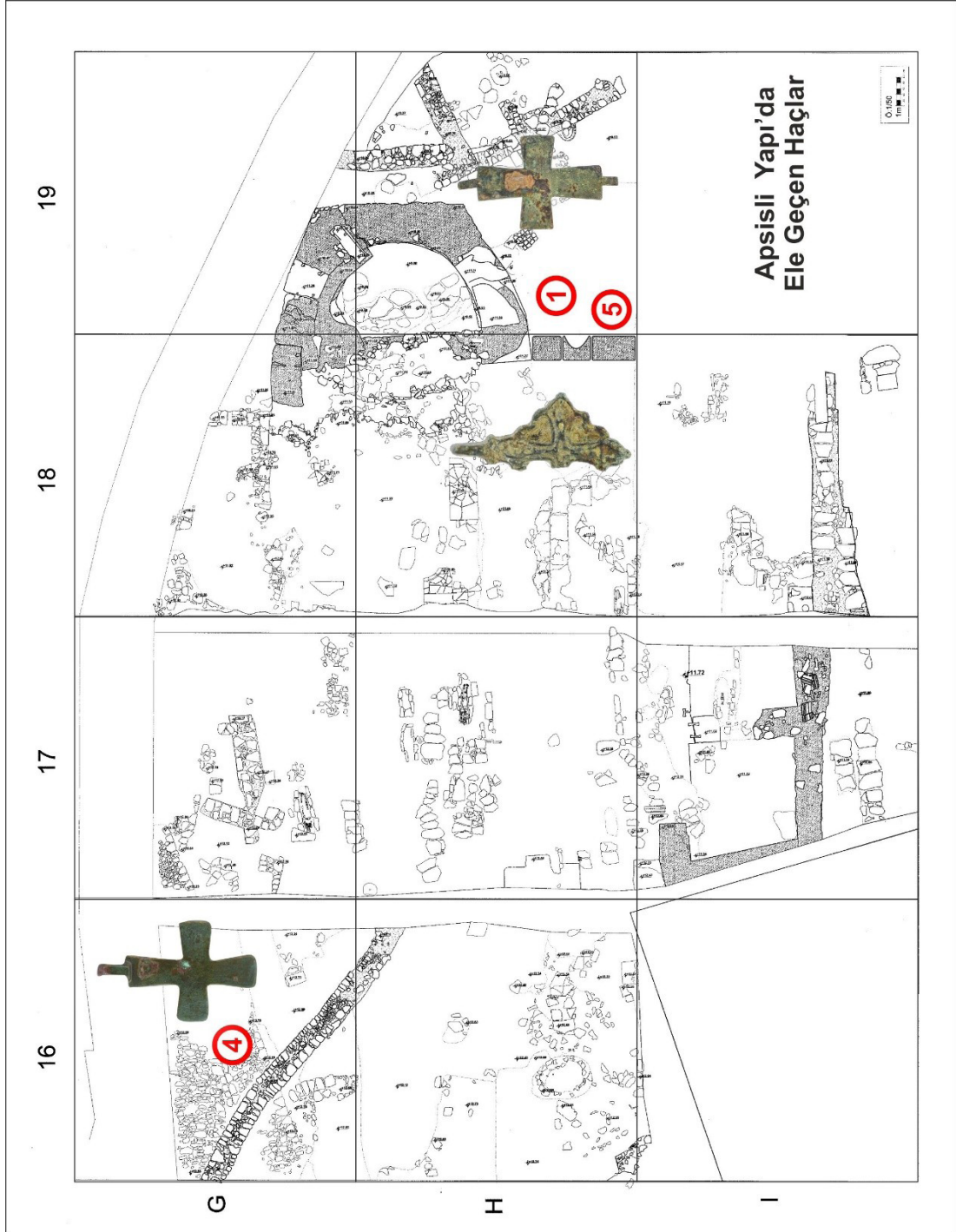
Resim 10. Süvari tasvirli ve “Θ” (Theta) ve “Ρ” (Rho) yazılı bronz yüzükler (Fot.ve Çiz.:Ayberk ENEZ).

KÜÇÜKÇEKMECE GÖL HAVZASI (BATHONEA?) KAZILARI HAÇ BULUNTULARIN YERLEŞİM TABLOSU					
Kat Nu.	Buluntu Adı	Cinsi	Buluntu Yeri	Kot	Tarihleme
1	Röliker Haç Parçası	Bronz	24/19H açması b pk.	9,95 m	MS 10-12. yy.
2	Röliker Haç Parçası	Bronz	8. alan 13-F açması a pk.	6,42 m	MS 11-12. yy.
3	Pendantif Haç Parçası	Bronz	24. alan 16-G açması	12,08 m	MS 11-12. yy.
4	Pendantif Haç Parçası	Bronz	8. alan 12-F açması d pk.	6,62 m	MS 11-12. yy.
5	Pendantif Haç Parçası	Bronz	24/19H açması b pk.	9,95 m	MS 10-12. yy.
6	Tören Haçı Parçası	Bronz	8. alan 15-G açması a pk.	3,63 m	MS 5-6. yy.
7	Pendantif Haç Parçası	Steatit	8. alan 14-G açması a pk.	6,35 m	MS 8-9. yy.

Tablo 1. Haç buluntularının bilgi ve yerleşim tablosu.



Resim 11. Bazilikal Planlı Yapı'da ele geçen haçlar (Düzenleme: Ayberk ENEZ).



Resim 12. Apsisli Yapı'da ele geçen haçlar (Düzenleme: Ayberk ENEZ).

