

Hamzatepe Kazılarında Ele Geçen Ünik Bir Silindir Mühür

Bora Uysal* - Ali Çifçi**

Öz

Kahramanmaraş ili, Elbistan ilçesinin 10 km kuzeybatısında yer alan Hamzatepe, Karahüyük Mahallesi'nin hemen batısında, modern evlere bitişik bir konumdadır. Bazı kesimleri kayalıklarla kaplı doğal bir tepe olan bu merkez, 380x380 m boyutlarında ve 48 m yüksekliğindedir. Hamzatepe'nin doğu kenarında Hurman suyu akmakta, bunun diğer yakasında ise Elbistan Karahöyük yer almaktadır. Elbistan Ovası'nın güneybatı kesiminde ve Şar Dağı'nın kuzeyinde bulunan bu iki merkez, Ceyhan Nehri'ne akan Hurman suyunun iki yakasında karşı karşıya konumlanmıştır. Elbistan Karahöyük kazılarının 2015 yılında yeniden başlamasından sonra Hamzatepe'de yapılan yüzey araştırmaları, tepenin kuzeydoğu kesiminde bir mezarlık alanının bulunduğunu ortaya koymuştur. 2017 yılından itibaren kazılmaya başlanan bu alan, genel olarak Orta Demir Çağı'na tarihlendirilen ve çoğunlukla kremasyon türü gömülerin yapıldığı urne mezarlardan oluşmaktadır. Hamzatepe 2018 yılı kazılarında ele geçen bir silindir mühür, üzerinde yer alan figürlerin özgün bir kompozisyon sergilemesi bakımından önem taşımaktadır. Söz konusu figürler birbiriyle ilişkisi olmayan üç grup altında toplanmaktadır. Birinci grup, mührün ortasında karşılıklı duran bir çift erkek ve dişi sfenks ile bunların ayakları altında yatan ölü bir erkek geyikten oluşmaktadır. İkinci grup, sfenkslerin yanında, stilize bir ağacın iki yanında karşılıklı duran bir çift grifondan meydana gelmektedir. Üçüncü grup ise sfenkslerin altında, sağa ve sola doğru yürüyen bir çift erkek aslan betimlemesidir. Her ne kadar Orta Demir Çağı'na tarihlendirilen bir mezarlık alanında bulunmuş olsa da Hamzatepe mührü daha çok Orta Tunç Çağı'na ait özellikler ortaya koymaktadır. Tasvir edilen figürlerin yakın benzerlerinden hareketle, bu mühür, Assur Ticaret Kolonileri Çağı'nda, Eski Suriye stilinde üretilmiş olmalıdır.

Anahtar kelimeler: Elbistan, Hamzatepe, Silindir Mühür, Sfenks, Grifon, Aslan.

A Unique Cylinder Seal from the Hamzatepe Excavations

Abstract

Hamzatepe is located 10 km northwest of the Elbistan district in Kahramanmaraş province, immediately west of the Karahüyük neighborhood and adjacent to modern houses. This natural hill, partially covered with rocky areas, measures 380x380 meters and rises 48 meters above the surrounding plain.

* Prof. Dr., Sivas Cumhuriyet Üniversitesi, Edebiyat Fakültesi, Arkeoloji Bölümü, Sivas/TÜRKİYE
<https://ror.org/04f81fm77> boraaysal@cumhuriyet.edu.tr <https://orcid.org/0000-0001-5427-4662>

** Doç. Dr., Marmara Üniversitesi, İnsan ve Toplum Bilimleri Fakültesi, Tarih Bölümü, İstanbul/TÜRKİYE
<https://ror.org/02kswq67> cifciali1@gmail.com <https://orcid.org/0000-0002-1404-9820>

Bu makale Creative Commons Atf-Gayri Ticari 4.0 Uluslararası Lisans (CC BY-NC) ile lisanslanmıştır. / This work is licensed under Creative Commons Attribution-Non Commercial 4.0 International License (CC BY-NC).

Atf/Citation: Uysal, Bora-Çifçi, Ali, "Hamzatepe Kazılarında Ele Geçen Ünik Bir Silindir Mühür", *Höyük*, 15, 2025, s. 15-28.

The Hurman Stream flows along the eastern edge of Hamzatepe, while Elbistan Karahöyük is located on the opposite bank. These two sites are situated on either side of the Hurman Stream, which flows into the Ceyhan River, in the southwestern part of the Elbistan Plain and to the north of Mount Şar. Following the resumption of excavations at Elbistan Karahöyük in 2015, surface surveys conducted at Hamzatepe revealed a cemetery in the northeastern part of the mound. Excavations began in this area in 2017, uncovering a series of urn burials dated mostly to the Middle Iron Age, predominantly involving cremation practices. A cylinder seal unearthed during the 2018 excavations is of particular importance due to its unique composition of figures. These figures are grouped into three thematically unrelated scenes. The first group, located at the center of the seal features a male and female sphinx standing opposite each other with a dead stag beneath their feet. The second group shows a pair of griffins facing each other on either side of a stylized tree, positioned next to the sphinxes. The third group, located below the sphinxes, consists of two male lions walking in opposite directions. Although the seal was found in a burial context dated to the Middle Iron Age, it stylistically reflects characteristics of the Middle Bronze Age. Based on close iconographic parallels, it is suggested that the seal was produced in the Old Syrian style during the Assyrian Trade Colonies Period.

Keywords: Elbistan, Hamzatepe, Cylinder Seal, Sphinx, Griffin, Lion.

Giriş

Kahramanmaraş ili, Elbistan ilçesinin 10 km kuzeybatısında yer alan Hamzatepe, Karahöyük Mahallesi'nin hemen batısında, modern evlere bitişik bir konumdadır. Bazı kesimleri kayalıklarla kaplı doğal bir tepe olan bu merkez, 380x380 m boyutlarında ve 48 m yüksekliğindedir. Hamzatepe'nin doğu kenarında Hurman suyu akmakta ve bunun diğer yakasında da Elbistan Karahöyük yer almaktadır. Elbistan Ovası'nın güneybatı kesiminde ve Şar Dağı'nın kuzeyinde bulunan bu iki merkez, Ceyhan Nehri'ne akan Hurman suyunun iki yanında karşılıklı konumlanmıştır (Resim 1-2).

Hamzatepe'nin arkeolojik önemi, ilk kez 1947 yılında Elbistan Karahöyük'te kazılar yapan Tahsin Özgüç ve Nimet Özgüç tarafından gündeme getirilmiştir¹. Elbistan Karahöyük kazılarının 2015 yılında Bora Uysal tarafından yeniden başlatılmasından sonra öğrenilen bilgiler, Hamzatepe'nin de bilimsel kazılarla araştırılması gereken bir merkez olduğunu göstermiştir. Aradan geçen zaman içinde özellikle tepe kesiminde gerçekleşen inşaat çalışmaları, antik dönemlere ait bazı mimari kalıntıların yok olmasına neden olmuştur. Buna karşılık yapılan yüzey araştırmaları, tepenin kuzeydoğu kesiminde bir mezarlık alanının bulunduğunu ortaya koymuştur. 2017 yılından itibaren kazılmaya başlanan bu alan, çoğunlukla kremasyon türü ölü gömmenin yapıldığı urne mezarlardan oluşmaktadır. Çalışılan alanlarda, bazı mimari unsurlarla birlikte 32 urne, içinde taş çevrili bir kremasyon mezarın bulunduğu kremasyon alanı ve bozulmuş bir toprak mezar açığa çıkarılmıştır. Kazılar sırasında ele geçen az sayıdaki seramik parçası, MÖ 2. binyılın başlarından Klasik Dönemlere kadar uzanan geniş bir zaman aralığına tarihlendirilmektedir. Bu durum, tepede yaşanan tahribatlar nedeniyle yukarıda bulunan arkeolojik malzemenin yamaçlara doğru kaymış olduğu görüşüyle açıklanmaktadır. Mezarların dışında bulunan bazı küçük eserler, tepenin üst kesimlerinden kaymış olabileceği gibi kırılmış urnelere de ait olabilir. Hamzatepe'deki mezarlık alanının, urne formları ve ele geçen mezar eşyasının ortaya koyduğu özelliklere göre Orta Demir Devri'ne tarihlendirilmesi

1 Özgüç-Özgüç 1949, 16, 20.

gerekmektedir. Bununla birlikte, içlerinde mezar eşyası bulunmayan bazı urnelerin Geç ya da Erken Demir Devri'ne ait olma olasılığı da vardır².

Bu makalenin konusunu oluşturan silindir mühür, 2018 yılı Hamzatepe kazıları sırasında K10 açmasından ele geçmiştir (Resim 3). Tahrip olmuş bir durumda belirlenen 26 numaralı urnenin 1 m kadar doğusunda, ana kaya üzerinde bulunan bu mührün mezar eşyası olup olmadığı kesin bir şekilde anlaşılamamıştır³. Sadece gövde parçalarından ibaret olan 26 numaralı urnenin içinde az sayıda yanmış insan kemiği bulunmuştur. Üzerinde herhangi bir tadilat olmayan steatitten yapılmış bu mühür, 2,25 cm yüksekliğinde ve 1,1 cm çapındadır. Delik açıklığı 0,45 cm, ağırlığı da 6,58 g olarak ölçülmüştür (Resim 4-5).

Mükemmel bir işçiliğe sahip olan mührün yüzeyi, üstte ve altta bulunan birer kontur çizgisiyle sınırlandırılmıştır. Üzerindeki figürler, birbiriyle ilişkisi olmayan üç grup altında toplanmaktadır. Birinci grup, mührün ortasında karşılıklı duran bir çift erkek ve dişi sfenks ile bunların ayakları altında yatan ölü bir erkek geyikten oluşmaktadır. İkinci grup, sfenkslerin yanında, stilize bir ağacın iki yanında karşılıklı duran bir çift grifon şeklindedir. Üçüncü grup ise sfenkslerin altında, sağa ve sola doğru yürüyen bir çift erkek aslan betimlemesidir. Genel olarak tüm figürler zarif denebilecek ince vücut hatlarına sahiptir. Bacak adaleleri küçük oyuntularla vurgulanmaya çalışılmıştır. Pençe ve ayaklardaki parmaklar belirsizdir.

Mühürdeki asıl sahneyi birinci grup oluşturmaktadır. Sağdaki erkek ve soldaki dişi sfenksler adım atar durumdadır. Kaba denebilecek yüzlerde, gözler ve burun iri, dudaklar ve çene daha ince bir yapıdadır. Saçlarla birleşik olan yeleler, göğüslerin üzerine kadar uzanmaktadır. Yukarıya kalkık kanatlarda, erkek sfenkste 11, dişi sfenkste ise 10 telek bulunmaktadır. Yukarıya kalkık kuyrukların ucu içe doğru kıvrılmıştır. Yukarıya doğru kaldırılarak birbirine değdirilen ayaklarda, erkeğin sağ ve dişinin sol pençesinde küçük bir nesne tuttıkları fark edilmekte; adım atar vaziyette olan diğer ayaklar ise yere basmaktadır. Sfenkslerin ayakları altındaki ölü erkek geyik, sağ yanı üzerinde yatmaktadır. İleriye doğru uzanmış, iki yana açılmış çatallı boynuzlar, dişi sfenksin bacakları arasına doğru yükselmektedir. Bacakları içe doğru kıvrılmış olan hayvanın karnı parçalanmış durumdadır. Anlaşıldığı kadarıyla erkek geyik, sfenksler tarafından avlanmıştır. Pençelerde tutulan nesne, olasılıkla geyiğin bir iç organıdır. Ön Asya tasvir sanatlarında herhangi bir benzeri tanınmayan bu sahnede, avlanan hayvanın cinsi ve çıkarılan iç organın türü gibi konularda, bilmediğimiz özel anlamlar yüklü olabilir.

İkinci grupta, karşılıklı duran grifon çiftinin arasındaki stilize ağaç (hayat ağacı), bir tür palmyeye benzemektedir. Bu ağacın, küçük bir yuvarlak oluşturacak şekilde yapılmış üst kısmında, dörderli iki sıra hâlindeki dallar yanlara doğru açılmaktadır. Gövdesinde ise iki yana doğru kısa çıkıntılar yapan çataklar yer almaktadır. Grifonlar, birbirine benzer şekilde yapılmıştır. Soldaki grifon diğerine göre biraz daha yukarıda durmaktadır. Küçük yapılı olan başlardaki gözler çok iri, ucu aşağıya kıvrık küçük gagalar ise ince uzun bir biçimdedir. Kafaların üstünden çıkan uzun ibiklerin ucu, içe doğru kıvrılmıştır. Yukarıya kalkık kanatlar sfenkslerin kanatlarıyla benzer biçimde yapılmıştır. Her iki grifonda da 8'er telek vardır. Yukarıya kalkık kuyrukların ucu, dışa doğru kıvrıktır. Sağdaki grifon sağ ve soldaki grifon da sol pençesini yukarıya kaldırarak diğerine doğru uzatmış, üst kısmın altındaki bir noktada ağacın gövdesine

² Uysal-Çifçi 2018, 573, res. 14; 2019a, 399-401, res. 7-15; 2019b, 413-414, res. 1, 9-13; 2021, 102-106, fig. 8-1, 8-10-15; Çifçi 2019, 1-13; Uysal 2019, 102-103; 2023, 363-369, res. 1-14; 2023, 363-369, res. 1-14.

³ Uysal-Çifçi 2019b, 413-414, res. 13.

dokundurılmaktadırlar. Diğer ayaklar yere basmaktadır. Bununla birlikte, oturur vaziyette olan arka ayaklar tek ayak gibi gösterilmiştir.

Üçüncü grupta, sağa ve sola doğru yürüyen, doğal bir biçimde yapılmış erkek aslan çiftinin yüz hatları belirgindir. Göz, kulak, burun ve geniş ağızlardaki açık çeneler orantılı şekilde işlenmiştir. Dil görünmemektedir. Arkada sırta kadar uzanan ve önde göğüs üzerine dökülen yeleler, bukleler hâlinde işlenmiştir. Sfenks ve grifonlara kıyasla, aslanların vücut yapısı daha dolgunur. Aşağıya sarkık kuyrukların ucu hafif yukarı kalkıktır. Hepsini yere basan ayaklar, adım atar vaziyettedir. Sağdaki aslanda sol ön ve sağ arka ayak; soldaki aslanda ise sağ ön ve sol arka ayak ileridedir.

Hamzatepe mührü, Orta Demir Devri'ne tarihlendirilen bir mezarlık alanında ele geçmesine rağmen, bu mühründe yer alan figürler, aykırı bir şekilde daha çok Orta Tunç Çağı'na ait özellikler göstermektedir. Diğer yandan, Ön Asya tasvir sanatlarında sevilerek kullanılmış sfenks, grifon ve aslan figürlerinin çiftler hâlinde bir arada yapıldığı bir kompozisyon, hiçbir dönemde tanınmamaktadır. Museum of Art and History'de korunan⁴, üzerinde sfenks çifti altına yerleştirilmiş aslan çifti bulunan, Anadolu kökenli bir damga mühür bilinmekle birlikte, MÖ 8. yüzyıla ait bu eserdeki figürlerin yapılışı Hamzatepe mühründen oldukça farklıdır.

Hamzatepe mühründekine benzer şekilde tasvir edilmiş erkek ve dişi sfenkslerin, Anadolu'da Assur Ticaret Kolonileri Çağı'na ait Eski Suriye stilinde yapılmış mühür ve mühür baskıları üzerinde görülen örnekleri oldukça fazladır⁵. Hamzatepe mühründe olduğu gibi çeşitli figürlerle birlikte yapılan bu sfenksler genellikle arka ayakları üzerinde oturur vaziyettedir. Bazılarında, ön ayaklardan biri yere basarken yukarıya doğru kaldırılan diğer ön ayağın pençesi, birbirlerine doğru uzatılmıştır. Bazılarında ise ön ayakların her ikisi de yere basmaktadır. Ayrıca sfenkslerin arasında çoğunlukla bir nesne veya figür bulunmaktadır.

Oylum Höyük'ten⁶ ele geçen bir silindir mühründe, arka ayakları üzerinde oturur vaziyette yapılmış, ön ayaklardan biri yere basarken, yukarıya doğru kaldırılan diğer ön ayağın pençesini birbirlerine doğru uzatmış sfenkslerin arasında bir nesne veya figür yoktur. Dülük'te⁷ bulunan bir silindir mühründe ise aralarında bir nesne veya figür olmayan, arka ayakları üzerinde oturur vaziyette yapılmış sfenkslerin her iki ön ayağı da yere basmaktadır. British Museum'da⁸ ve Yale Üniversitesi Koleksiyonu'nda⁹ yer alan Suriye kökenli birer silindir mühründeki sfenksler de bu şekildedir.

Kültepe'den¹⁰ ele geçen bir silindir mühründe, arka ayakları üzerinde oturur vaziyette yapılmış, ön ayaklardan biri yere basarken, yukarıya doğru kaldırılan diğer ön ayağın pençesini

4 Hawkins 2000, 586-587, pl. 333, 20; Kubala 2015, 27, cat. no. 49b.

5 Bu tür tasvirlerin Orta Tunç Çağı'nda Suriye-Filistin bölgelerinde ele geçen ve Mısır ikonografisinin özelliklerini taşıyan örnekleri için, ayrıca bk. Teissier 1996, 80-88, 145-149.

6 Özgüç 1968, 161-164, lev. 47, 2; Temizsoy 1989, 29, şek. 41; Erkanal 1993, 76-77, 130-131, lev. 30, VII3-10/14.

7 Erkanal 1993, 80-81, 130-131, lev. 31, VII5-X/03.

8 Collon 1987, 54-55, no. 216.

9 Von der Osten 1934, no. 298; Frankfort 1939, 253, pl. 41, j; Buchanan 1981, 420, no. 1221; Teissier 1996, 80, 201, no. 139.

10 Özgüç 1968, 16-17, 28, lev. 15, D; Erkanal 1993, 79-80, 130-131, lev. 31, VII5-A/01.

birbirlerine doğru uzatmış sfenkslerin arasında bir ank işareti vardır. Serçe Höyük'te¹¹ bulunan bir silindir mühürde de Kültepe mühüründeki gibi yapılmış sfenkslerin arasında bir insan figürü görülmektedir. Walters Art Gallery'de¹² yer alan, Anadolu kökenli bir tablet üzerindeki silindir mühür baskısında, aralarında bir el ya da eldiven ile bir ank işareti bulunan, arka ayakları üzerinde oturur vaziyette yapılmış, ön ayaklarından biri yere basan sfenksler yukarıya doğru kaldırdıkları diğer ön ayaklarının pençeleriyle bir bitkiyi tutmaktadır. Konya Karahöyük'ten¹³ ele geçen bir silindir mühürde, aralarında bir erkek figür bulunan, arka ayakları üzerinde oturur vaziyette yapılmış sfenkslerden birinin ön ayaklarının her ikisi de yere basarken, ön ayaklarından biri yere basan ikinci sfenks diğer ön ayağını yukarıya doğru kaldırmıştır. Afyonkarahisar Müzesi'nde¹⁴ korunan bir silindir mühürde ise ayaklarının hepsi yere basan, adım atar vaziyette yapılmış sfenkslerin arasında bir köpek figürü yer almaktadır.

Bunların dışında, Suriye'de Tell Bia'da¹⁵ bulunan, öncekilerden farklı olarak Eski Assur stilinde yapılmış bir silindir mühür baskısında da arka ayakları üzerinde oturur vaziyette yapılmış, ön ayaklardan biri yere basarken, yukarıya doğru kaldırılan diğer ön ayağın pençesini birbirlerine doğru uzatmış sfenkslerin arasında ne olduğu anlaşılmayan bir nesne bulunmaktadır.

Hamzatepe mühüründekine benzer şekilde tasvir edilmiş, bir ağacın iki yanında karşılıklı duran grifonların Orta Tunç Çağı gliptik sanatında tam bir benzerine rastlanmamıştır. Hamzatepe mühüründe olduğu gibi çeşitli figürlerle birlikte yapılmış, karşılıklı durmakla birlikte aralarında ağaç bulunmayan birer silindir mühür Boğazköy¹⁶ ve Lidar Höyük'ten¹⁷ tanınmaktadır. Assur Ticaret Kolonileri Çağı'na ait Eski Suriye stilinde yapılmış bu mühürlerdeki grifonlar, Hamzatepe grifonlarına göre daha stilize edilmiştir. Boğazköy mühüründe, arka ayakları üzerinde oturur vaziyette yapılmış grifonlardan birinin ön ayakları da yere basarken, ön ayaklarından birini yukarı doğru kaldırmış ikinci grifonun diğer ön ayağı görünmemektedir. Lidar Höyük mühüründe ise arka ayakları üzerinde oturur gibi gözüken grifonlar, yere dayadıkları ön ayaklarını ileriye doğru uzatmıştır. Yale Üniversitesi Koleksiyonu'nda¹⁸ korunan Suriye kökenli bir silindir mühür ve Suriye'de Tell Bia'da¹⁹ bulunan, Eski Assur stilinde yapılmış bir silindir mühür baskısında da karşılıklı duran grifonlar yer almaktadır. Fakat bu örneklerde grifonların yüz ve vücut yapıları Hamzatepe mühüründekilerle benzerlik göstermemekte ve aralarında ağaç motifi de bulunmamaktadır. Yale mühüründe, arka ayakları üzerinde oturur vaziyette yapılmış grifonların ön ayakları da yere basmaktadır. Tel Bia mühüründe ise arka ayakları üzerinde oturur gibi gözüken grifonlar, yere dayadıkları ön ayaklarını ileriye doğru uzatmışlardır. Bunlara karşılık,

11 Erkanal Öktü 1979, 234-243, res. 1-2; Erkanal 1993, 88-89, 130-131, lev. 34, X-X/02.

12 Canby 1975, 225-229, fig. 1, 2a; Teissier 1996, 83-84, 202, no. 157.

13 Alp 1972, 111, no. 7, lev. 11, 23; Erkanal 1993, 82-83, 130-131, lev. 32, VII6-B/01.

14 Özgüç 1966, 161-164, lev. 47, 2; Erkanal 1993, 59-60, 130-131, lev. 22, V2-X/05.

15 Topçuoğlu 2016, 100-101, 408, cat. 39.

16 Beran 1958, 50, abb. 526; Bittel 1970, 43-44, pl. 7; Boehmer-Güterbock 1987, 101, taf. 36, 296; Erkanal 1993, 38-39, 131-132, lev. 13, II2-F/01.

17 Boehmer-Güterbock 1987, 37, dn. 36a, abb. 25b; Erkanal 1993, 85-86, 131-132, lev. 34, IX-H/01.

18 Von der Osten 1934, no. 298; Frankfort 1939, 253, pl. 41, j; Buchanan 1981, 420, no. 1221; Teissier 1996, 80, 201, no. 139.

19 Topçuoğlu 2016, 100-101, 408, cat. 39.

Kültepe'den²⁰ ele geçen Eski Suriye stilinde yapılmış bir silindir mühür baskısında görülen grifon, tek başına yapılmış olmakla birlikte Hamzatepe grifonlarına hem duruş biçimi hem de yapım özellikleri bakımından çok benzemektedir. Hamzatepe mühründeki ağaç motifi ise çok stilize yapılmış olması bakımından bir benzerlik aramak için yeterli değildir.

Tüm bunlara ek olarak, bir ağacın iki yanında karşılıklı duran kuş-adam tasvirlerinin Demir Devri kabartmalarında görüldüğünü de belirtmek gerekir. Bu tür tasvirlerin örnekleri, Geç Assur Devri'ne ait Nimrud Kuzeybatı Sarayı²¹ kabartmalarında karşımıza çıkmaktadır. Ayrıca, Geç Hitit Dönemi'nde de aralarında ağaç olmadan yapılmış, karşılıklı duran grifon²² ve kuş-adam²³ kabartmaları vardır.

Hamzatepe mühründeki erkek aslanların, özellikle doğal bir biçimde yapılmış olmaları bakımından gliptik sanatında benzeri bulunmamaktadır. Diğer sanat eserlerine bakıldığı zaman, ağızlarının açık oluşu dikkate alındığında, Assur Ticaret Kolonileri Çağı'nda Kültepe'den ele geçen aslan ritonları²⁴ akla gelmektedir. Dişi olmakla birlikte, ağzın açık oluşu, adım atar vaziyette gösterilmesi ve kuyruk duruşu bakımından, Hitit İmparatorluk Çağı'na ait Yazılıkaya ana sahne kabartmasındaki tanrıça Arinna'nın üzerinde durduğu aslanla²⁵ da karşılaştırma yapılabilir. Demir Devri'nde ise ağzı açık, adım atar vaziyette ve aşağıya sarkık kuyruklu erkek aslanlar, Geç Hitit Dönemi'ne ait Malatya²⁶ ve Zincirli²⁷ kabartmasında görülmektedir. Bunlara ek olarak, Geç Babil Dönemi'ne ait Babil'de Tören Yolu üzerinde yer alan sırlı kabartma tuğladan yapılmış aslan tasvirleri²⁸, Hamzatepe mühründeki aslanlara şaşırtıcı derecede benzemektedir. Bu durum, kuyrukları yukarıda olmakla birlikte, Babil'de Güney Sarayı'nın taht odasındaki panoda görülen, yine sırlı kabartma tuğladan yapılmış aslan tasvirleri²⁹ için de geçerlidir.

Üzerinde çiftler hâlinde yapılmış sfenks, grifon ve aslan figürleri bulunan Hamzatepe mührü, her ne kadar Demir Devri'ne tarihlendirilen bir mezarlık alanından ele geçmiş olsa da ortaya koyduğu özellikler nedeniyle Orta Tunç Çağı'na ait olmalıdır. Aslan figürlerinin aykırı bir durum sergilemesine rağmen sfenksler ve kısmen de grifonların benzerleri göz önüne alınarak oldukça karışık nitelikleri olan bu mührün, Assur Ticaret Kolonileri Çağı'nda Eski Suriye stilinde üretildiği kabul edilmelidir. Özellikle başka bir döneme ait benzeri olmayan sfenksler, bunun

20 Özgüç 1968, 16, 26, lev. 8, A; Erkanal 1993, 30-31, 131-132, lev. 9, II1-A/02.

21 Meuszynski 1981, 36-39, taf. 6-7; Oates-Oates 2001, 55-56, fig. 29.

22 Woolley-Barnett 1952, pl. B. 58, a; Orthmann 1971, Karkamış H/8.

23 Woolley-Lawrence 1914, pl. B, 12; Orthmann 1971, Karkamış E/5.

24 Özgüç 1986, 59, lev. G, 6, 114, 1; 2005, 168-170; Emre 2011, 156, res. 6, kat. 191-194.

25 Bittel 1934, 10-11, taf. 13, 42-46, 31; Bittel-Naumann-Otto 1967, 85, 116, taf. 19, 1-2; Akurgal 1989, 525, 528, şek. 414, 420; Seeher 2011, 29, 32, 48-49, 62-64, 66-68, res. 21, 23, 43, 61-62, 64-65; Yiğit-Özcan-Kıymet 2016, 31-33, res. 14-15.

26 Delaporte 1940, pl. 18, 2; Orthmann 1971, Malatya A/5.

27 Von Luschan 1902, abb. 101, taf. 34, i; Orthmann 1971, Zincirli A/9.

28 Koldewey 1913, 23-31, abb. 16; Strommenger 1964, 462, pl. 43; Moortgat 1969, 161, pl. 290; Oates 2004, 160-161, res. 104.

29 Koldewey 1931, 26-27, taf. 2, 38; Strommenger 1964, 462-463, pl. 278; Moortgat 1969, 161, pl. 292; Oates 2004, 157-160, res. 102.

dışında bir tarihlendirmeye olanak vermemektedir. Mührün bulunduğu yer konusunda ise akla yakın iki açıklama vardır. Bunlardan ilki, eserin Hamzatepe’de meydana gelen tahribatlar nedeniyle tepe kesiminden kayarak mezarlık alanına kadar geldiği şeklindedir. Diğerisi ise 26 numaralı urneye ait olsun ya da olmasın, Orta Tunç Çağı’ndan sonra Demir Devri’nde ikinci kez kullanılmış olduğudur.

Yazar Katkıları/Writer Contributions

Çalışmanın Tasarlanması/Planning of the Study	Yazar/Author-1 (%50) - Yazar/Author-2 (%50)
Veri Toplanması/Collecting Data	Yazar/Author-1 (%50) - Yazar/Author-2 (%50)
Veri Analizi/Data Analysis	Yazar/Author-1 (%50) - Yazar/Author-2 (%50)
Makalenin Yazımı/Writing the Article	Yazar/Author-1 (%50) - Yazar/Author-2 (%50)
Makale Gönderimi ve Revizyonu/ Submission of the Article and Revisions	Yazar/Author-1 (%50) - Yazar/Author-2 (%50)

Çıkar çatışması beyan edilmemiştir / The Author(s) declare(s) that there is no conflict of interest.

ETİK BEYAN/ETHICAL STATEMENT

Bu çalışmanın hazırlanma sürecinde bilimsel ve etik ilkelere uyulduğu ve yararlanılan tüm çalışmaların kaynakçada belirtildiği beyan olunur./It is declared that scientific and ethical principles were complied with during the preparation of this study and all the works referred are mentioned in the bibliography.

KAYNAKLAR

Akurgal 1989

Akurgal, E., *Anadolu Uygarlıkları*, Net Turistik Yayınlar A.Ş., İstanbul.

Alp 1972

Alp, S., *Konya Civarında Karahöyük Kazılarında Bulunan Silindir ve Damga Mühürleri*, Türk Tarih Kurumu Yayınları, Ankara.

Beran 1958

Beran, T., "Glyptische Funde", *Mitteilungen der Deutschen Orient-Gesellschaft zu Berlin*, 91, Berlin, 48-56.

Bittel 1934

Bittel, K., *Die Felsbilder von Yazılıkaya, Neue Aufnahmen der Deutschen Boğazköy-Expedition 1931*, Druck der Buch- und Kunstdruckerei Bamberger Tagblatt, Bamberg.

Bittel 1970

Bittel, K., *Hattusha, The Capital of the Hittites*, Oxford University Press, New York.

Bittel-Naumann-Otto 1967

Bittel, K.-Naumann, R.-Otto, H., *Yazılıkaya: Architektur, Felsbilder, Inschriften und Kleinfunde*, Zeller, Osnabrück.

Boehmer-Güterbock 1987

Boehmer, R. M.-Güterbock, H. G., *Glyptik aus dem Stadtgebiet von Boğazköy, Grabungskampagnen 1931-1939, 1952-1978, Boğazköy-Hattusa*, Bd. 14/2, Gebr. Mann, Berlin.

Buchanan 1981.

Buchanan, B., *Early Near Eastern Seals in the Yale Babylonian Collection*, Yale University Press, New Haven, London.

Canby 1975

Canby, J. V., "The Walters Gallery Cappadocian Tablet and the Sphinx in Anatolia in the Second Millennium BC", *Journal of Near Eastern Studies*, 34/4, Chicago, 225-248.

Collon 1987

Collon, D., *First Impressions. Cylinder Seals in the Ancient Near East*, British Museum Press, London.

Çifçi 2019

Çifçi, A., "Two White Painted Vessels and Dating of Hamza Tepe (Elbistan-Karahöyük) Cemetery", *Colloquium Anatolicum*, 18, İstanbul, 1-13.

Delaporte 1940

Delaporte, L., *Arslantepe I: La Porte des Lions, Mémoires de l'Institut Français d'Archéologie de Stamboul* 5, E. de Boccard, Paris.

Emre 2011

Emre, K., “Hitit Sanatında Kültepe/Kaniş’in İzleri”, *Anadolu’nun Önsözü, Kaniş-Karumu, Asurlular İstanbul’da*, ed. F. Kulakoğlu-S. Kangal, Kayseri Büyükşehir Belediyesi Kültür Yayınları, İstanbul, 154-159.

Erkanal 1993

Erkanal, A., *Anadolu’da Bulunan Suriye Kökenli Mühürler ve Mühür Baskıları*, Türk Tarih Kurumu Yayınları, Ankara.

Erkanal Öktü 1979

Erkanal Öktü, A., “Ein Rollsiegel aus der Nähe von Gercüş”, *Zeitschrift für Assyriologie und vorderasiatische Archäologie*, 69/2, Berlin, 234-243.

Frankfort 1939

Frankfort, H., *Cylinder Seals, A Documentary Essay on the Art and Religion of the Ancient Near East*, Macmillan and Co, London.

Hawkins 2000

Hawkins, J. H., *Corpus of Hieroglyphic Luwian Inscriptions, 1/2, Amuq, Aleppo, Hama, Tabal, Assur Letters, Miscellaneous, Seals, Indices*, Walter de Gruyter, Berlin, New York.

Koldewey 1913

Koldewey, R., *Das Wieder Erstehende Babylon, Die Bisherigen Ergebnisse der Deutschen Ausgrabungen*, J. C. Hinrichs’sche Buchhandlung, Leipzig.

Koldewey 1931

Koldewey, R., Koldewey, *Die Königsburgen von Babylon 1, Die Südburg, Wissenschaftliche Veröffentlichungen der Deutschen Orient-Gesellschaft 54*, J. C. Hinrichs’sche Buchhandlung, Leipzig.

Kubala 2015

Kubala, A., *Iconography of ‘Neo-Hittite’ Seals*, Creator Publishing House, Warsaw.

Meuszynski 1981

Meuszynski, J., *Die Rekonstruktion der Reliefdarstellungen und ihrer Anordnung im Nordwestpalast von Kalhu (Nimrud) (Räume B.C.D.E.F.G.H.L.N.P)*, Deutsches Archäologisches Institut, Abteilung Baghdad, Verlag Philipp von Zabern, Mainz.

Moortgat 1969

Moortgat, A., *The Art of Ancient Mesopotamia: The Classical Art of the Near East*, Phaidon, London, New York.

Oates 2004

Oates, J., *Babil*, Arkadaş Yayınevi, Ankara.

Oates-Oates 2001

Oates, J.-Oates, D., *Nimrud, An Assyrian Imperial City Revealed*, British School of Archaeology in Iraq, London.

Orthmann 1971

Orthmann, W., *Untersuchungen zur späthethitischen Kunst*, Rudolf Habelt Verlag, Bonn.

Özgüç 1966

Özgüç, N., "Afyonkarahisar, Kayseri ve Malatya Çevresinden Derlenmiş olan Mühürler", *Anadolu*, 10, Ankara, 155-178.

Özgüç 1968

Özgüç, N., *Kaniş Karum Ib Katı Mühürleri ve Mühür Baskıları: Seals and Seal Impressions of Level Ib from Karum Kanis*, Türk Tarih Kurumu Yayınları, Ankara.

Özgüç 1986

Özgüç, T., *Kültepe Kaniş II, Eski Yakındoğu'nun Ticaret Merkezinde Yeni Araştırmalar: New Researches at the Trading Center of the Ancient Near East*, Türk Tarih Kurumu Yayınları, Ankara.

Özgüç 2005

Özgüç, T., *Kültepe, Kaniş/Neşa*, Yapı Kredi Yayınları, İstanbul.

Özgüç-Özgüç 1949

Özgüç, T.-Özgüç, N., *Türk Tarih Kurumu Tarafından Yapılan Karahöyük Hafriyatı Raporu 1947: Ausgrabungen in Karahöyük, Bericht über die im Auftrage der Türkischen Geschichts-Kommission im 1947 durchgeführten Ausgrabungen*, Türk Tarih Kurumu Yayınları, Ankara.

Seeher 2011

Seeher, J., *Taşa Yontulu Tanrular: Hitit Kaya Tapınağı Yazılıkaya*, Ege Yayınları, İstanbul.

Strommenger 1964

Strommenger, E., *The Art of Mesopotamia*, Thames and Hudson, London.

Teissier 1996

Teissier, B., *Ancient Near Eastern Cylinder Seals from the Marcopoli Collection*, University of California Press, Berkeley, Los Angeles, London.

Temizsoy 1989

Temizsoy, İ., *Gaziantep Museums*, Dönmez Ofset, Ankara.

Topçuoğlu 2016

Topçuoğlu, O., *Emblems of Power: Ideology and Identity in Late Old Assyrian Glyptic*, Unpublished PhD Dissertation, The University of Chicago, Chicago.

Uysal 2019

Uysal, B., "Elbistan Ovası'nda Yer Alan Bir Hitit Yerleşmesi: Elbistan Karahöyük", *Uluslararası Antik Çağ Döneminde Maraş Sempozyumu*, ed. C. Kabakçı-İ. Solak-A. Ceylan-O. Dumankaya-M. Canlı-Ö. Y. Ova, Kahramanmaraş Büyükşehir Belediyesi, 98-104.

Uysal 2023

Uysal, B., “Hamzatepe Kazılarının Ortaya Koyduğu İlk Sonuçlar ve Düşündürdükleri”, *Halime Hüryılmaz’a Armağan Ege’nin Ruhunu Yaşamak: Studies Honour of Halime Hüryılmaz Living in Aegean Spirit*, ed. A. Aykurt-H. Tekin-Ş. Aydıngün-T. Zimmermann-H. Aydıngün-S. Gedik-Zimmermann, Bilgin Kültür Sanat Yayınları, Ankara, 383-396.

Uysal-Çifçi 2018

Uysal, B.-Çifçi, A., “Elbistan Karahöyük Kazısı 2016”, *39. Kazı Sonuçları Toplantısı*, C 1, Kültür Varlıkları ve Müzeler Genel Müdürlüğü, Ankara, 569-578.

Uysal-Çifçi 2019a

Uysal, B.-Çifçi, A., “Elbistan Karahöyük Kazısı 2017”, *40. Kazı Sonuçları Toplantısı*, C 1, Kültür Varlıkları ve Müzeler Genel Müdürlüğü, Ankara, 397-410.

Uysal-Çifçi 2019b

Uysal, B.-Çifçi, A., “Elbistan Karahöyük Kazısı 2018”, *41. Kazı Sonuçları Toplantısı*, C 1, Kültür Varlıkları ve Müzeler Genel Müdürlüğü, Ankara, 411-421.

Uysal-Çifçi 2021

Uysal, B.-Çifçi, A., “Elbistan Karahöyük and Hamzatepe Excavations 2015-2020: A Hittite Settlement and Cemetery in the Elbistan Plain”, *The Archaeology of Anatolia, Volume IV, Recent Discoveries (2018-2020)*, eds. S. R. Steadman-G. McMahon, Cambridge Scholars Publishing, Newcastle, 96-107.

Uysal-Çifçi 2022

Uysal, B.-Çifçi, A., “Elbistan Karahöyük Kazısı 2019-2020”, *2019-2020 Kazı Çalışmaları* C 1, ed. A. Özme, Kültür Varlıkları ve Müzeler Genel Müdürlüğü, Ankara, 355-366.

Von der Osten 1934

Von der Osten, H. H., *Ancient Oriental Seals in the Collection of Mr. Edward T. Newell*, Oriental Institute Publication, Vol. 22, The University of Chicago Press, Chicago.

Von Luschan 1902

Von Luschan, F., *Ausgrabungen in Sendschirli 3, Thorsculpturen*, Mittheilungen Orientalischen Sammlungen 13, G. Reimer, Berlin.

Woolley-Barnett 1952

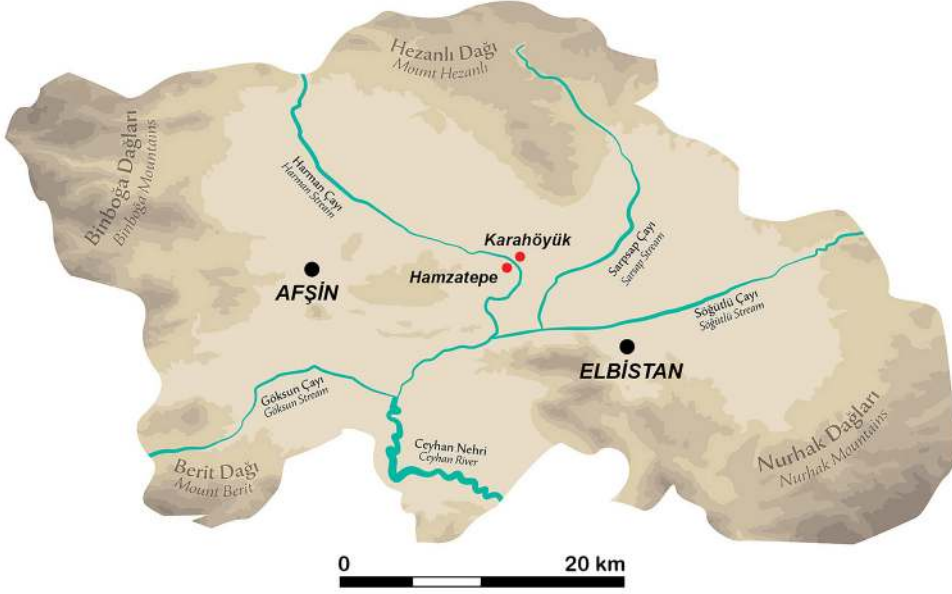
Woolley, C. L.-Barnett, R. D., *Carchemish 3, The Excavations in the Inner Town, The Hittite Inscriptions*, British Museum, London.

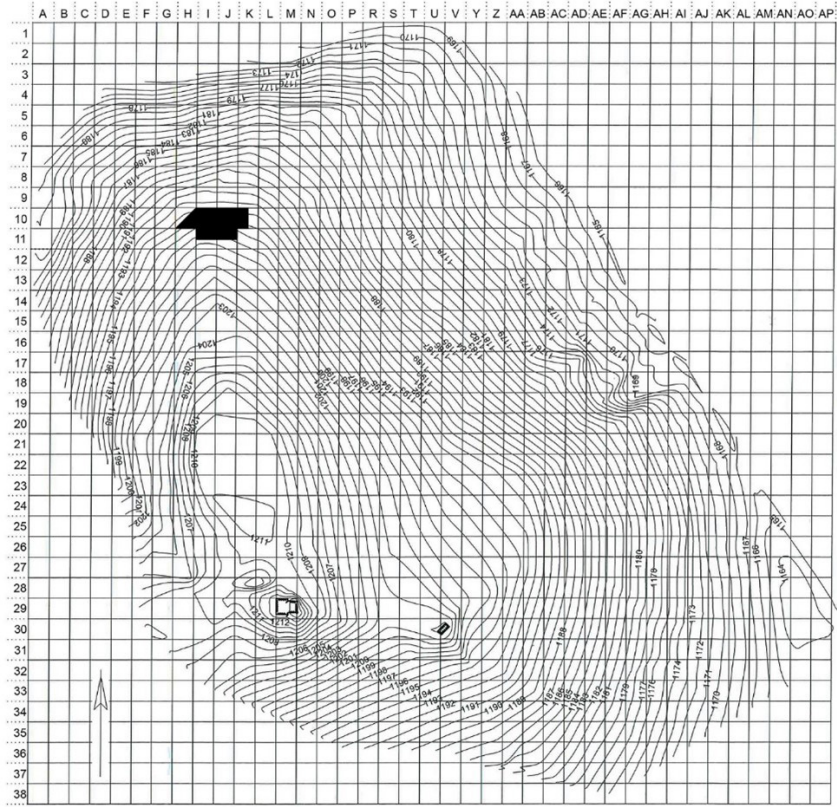
Woolley-Lawrence 1914.

Woolley, C. L.-Lawrence, T. E., *Carchemish 1, Introductory*, British Museum, London.

Yiğit-Özcan-Kıymet 2016

Yiğit, T.-Özcan, A.-Kıymet, K., *Hitit İmparatorluk Dönemi Kaya Anıtları*, Bilgin Kültür Sanat Yayınları, Ankara.

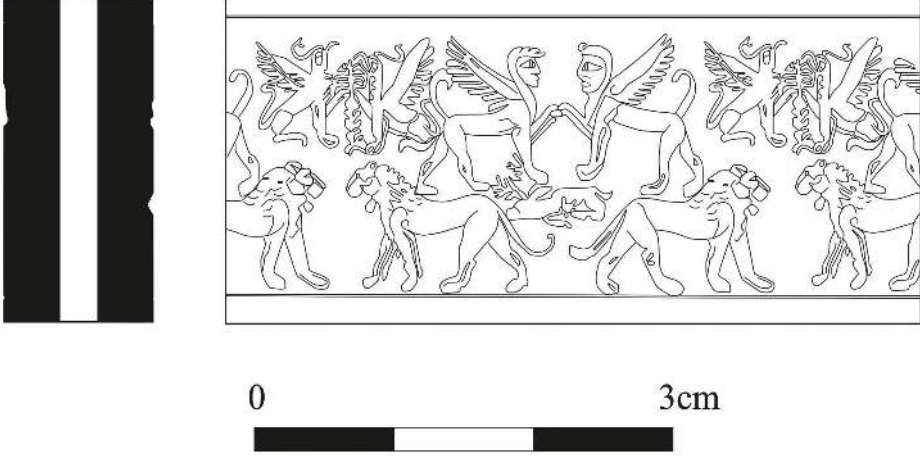
EKLER**Resim 1.** Hamzatepe ve Elbistan Karahöyük'ün coğrafi konumu**Resim 2.** Hamzatepe ve Elbistan Karahöyük hava fotoğrafı



Resim 3. Hamzatepe'nin topografik haritası ve kazının güncel durumu



Resim 4. Hamzatepe silindir mühür ve baskısı



Resim 5. Hamzatepe silindir mühür ve baskısının çizimi